

# 坚持国土空间规划统筹 引领巴中高质量发展



LEADING THE HIGH-QUALITY DEVELOPMENT OF BAZHONG

2024年6月

# 目录

CONTENTS



## 空间规划

Space Planning



## 引领发展

Development Ideas



## 完善机制

Institutional System

# 1

## 空间规划

Space Planning

2024年2月27日，《巴中市国土空间总体规划（2021-2035年）》经四川省人民政府批准并颁布实施，是未来十余年发展的空间蓝图和规划指引。

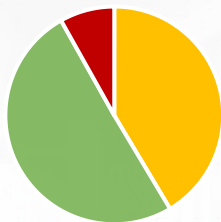
# 三区三线划定

## 三区指农业空间、生态空间、城镇空间

农业空间包括永久基本农田、为满足农、林业发展的乡村建设区域以及矿产能源发展区，主要分布于市域中南部；

**城镇空间24.09万亩，  
占市域面积的1.31%**

生态空间包括自然保护地、国家公益林、天然林、生态保护极重要区等区域，主要分布于市域中北部山区；



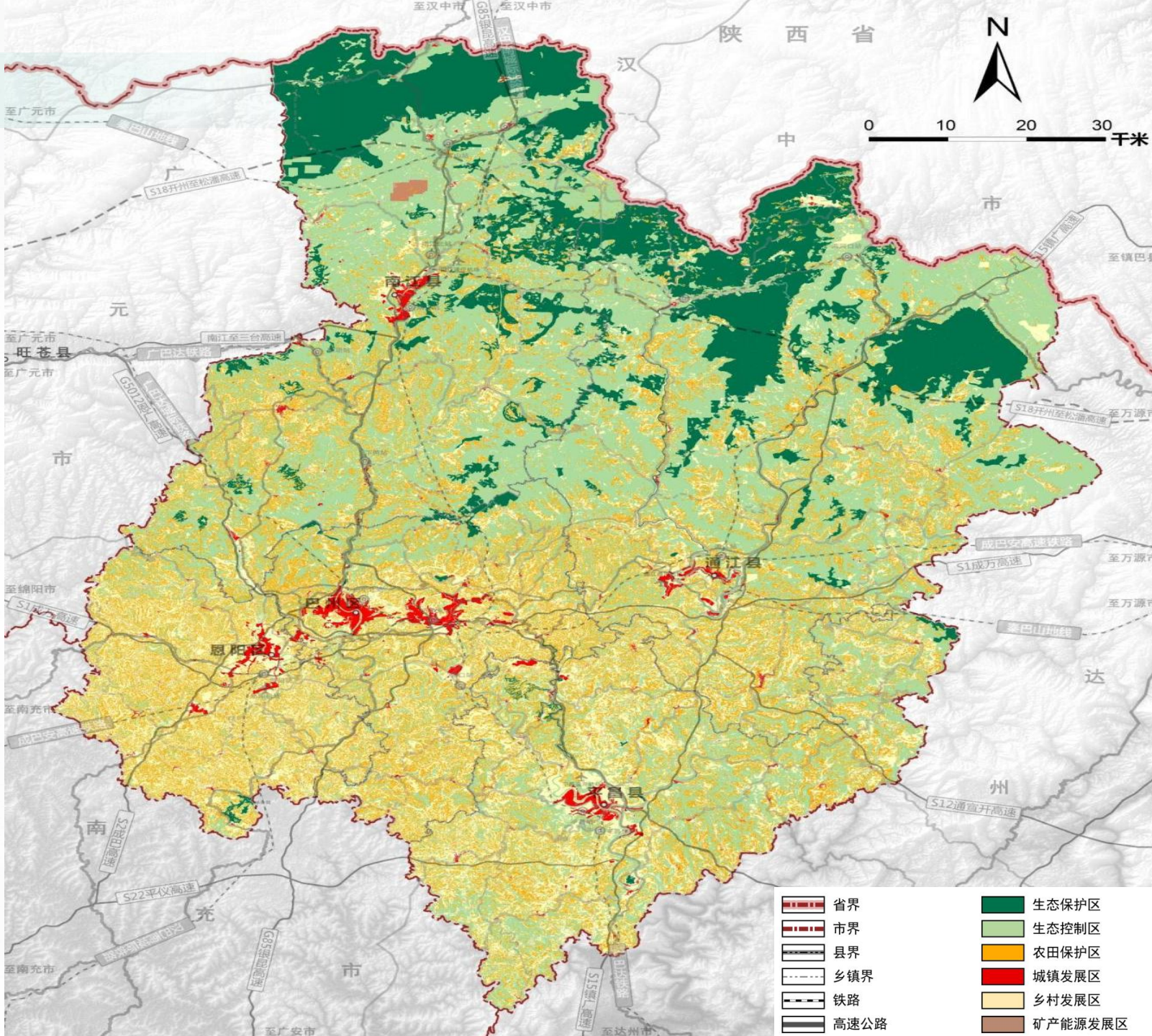
**农业空间892.59万亩，  
占市域面积的48.39%**

**生态空间927.86万亩，  
占市域面积的50.30%**

城镇空间包括城镇开发边界以及开发边界外零星分布的现状城镇建设用地，主要分布于市域中部

## 三线指耕地和永久基本农田、生态保护红线、城镇开发边界

- 划定耕地: 378.54万亩
- 划定永久基本农田: 328.07万亩
- 划定生态红线: 250.95万亩
- 划定城镇开发边界: 24.09万亩



## 二 市域国土空间规划

### 1、国土空间总体格局：一屏一区、一核三副六廊

#### 大保护

#### 一屏

指大巴山系米仓山生态屏障，以光雾山生物多样性保护区、诺水河生物多样性保护区、五台山生物多样性保护区为主体

#### 一区

指市域中南部盆周山区的农牧生产区

#### 高质量发展

#### 一核

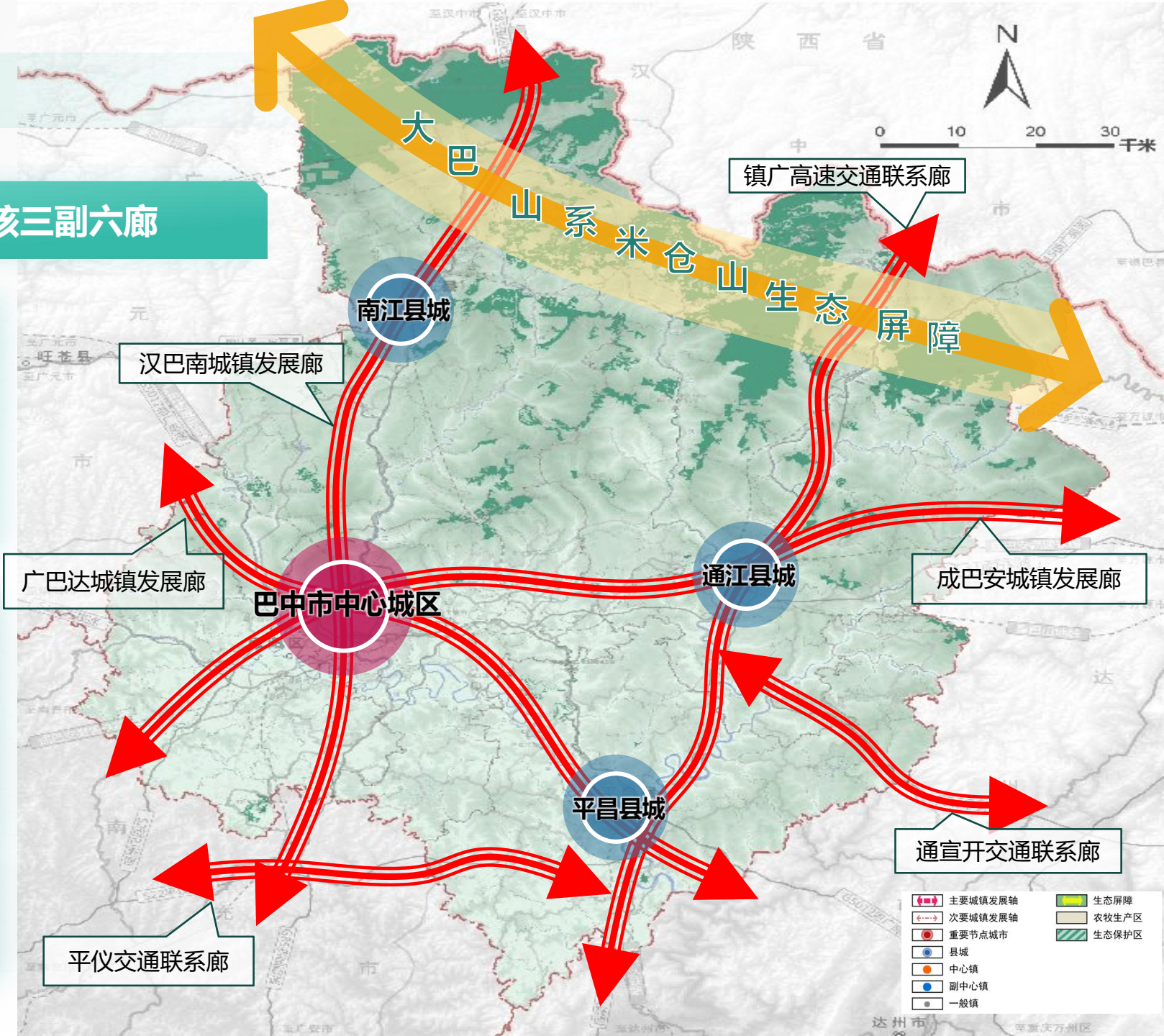
指巴中市中心城区，包含巴州城区、恩阳城区、四川巴中经济开发区

#### 三副

为南江县城、通江县城、平昌县城

#### 六廊

为依托铁路、高速公路、国省干路以及沿线的城市、县城、城镇构成的六条城镇发展走廊



## 二

# 市域国土空间规划

## 2、细化主体功能区

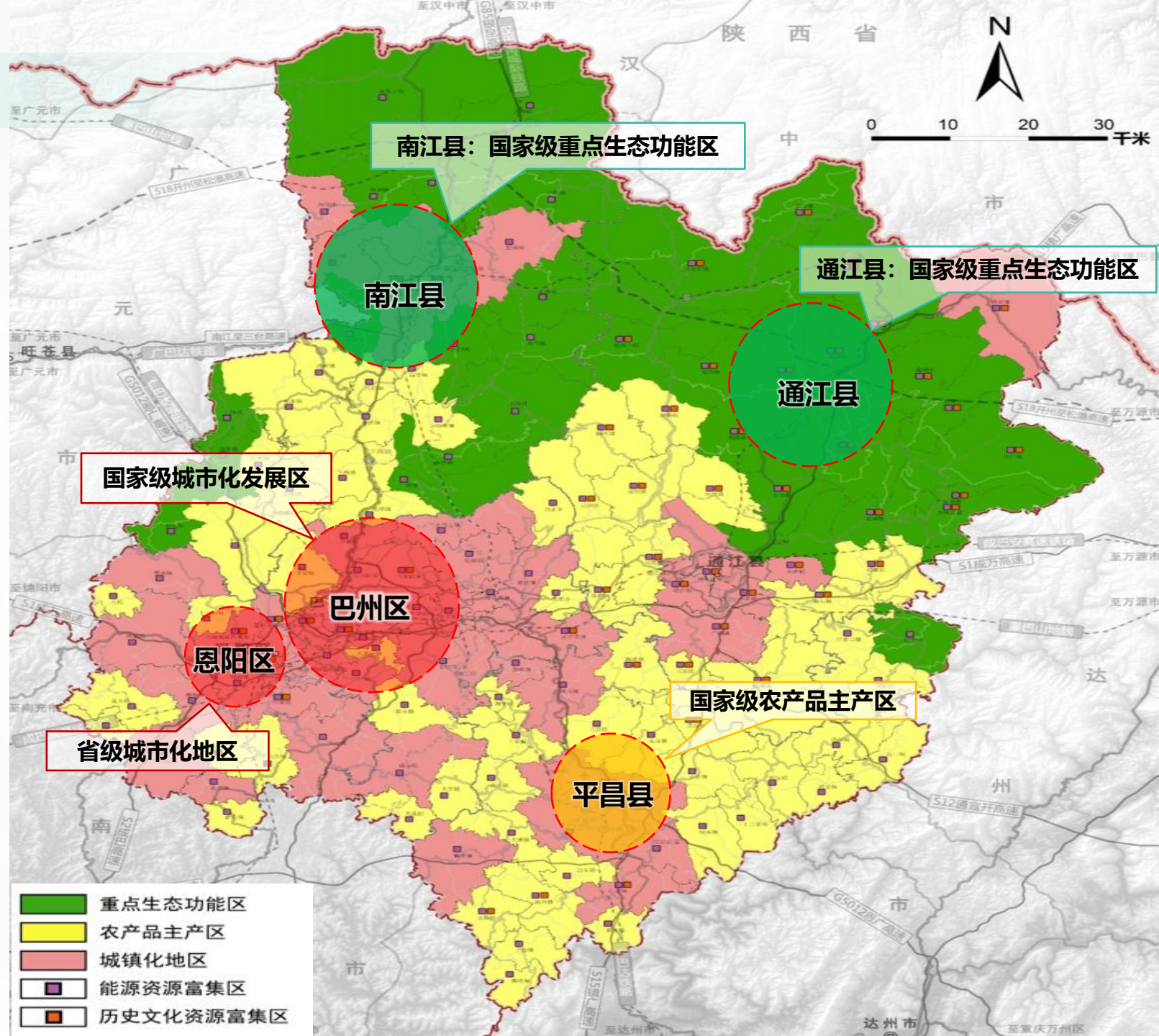
结合《四川省国土空间规划（2021-2035）》  
确定主体功能区定位

- 巴州区：国家级城市化发展区
- 恩阳区：省级城市化地区
- 南江县、通江县：国家级重点生态功能区
- 平昌县：国家级农产品主产区

细化形成45个城镇化地区、59个农产品主产区、35个重点生态功能区的乡镇级主体功能区。

## 3、人口规模预测

2035年，市域总人口**263万人**，城镇人口为**182万人**，常住人口城镇化率**69.2%**。



## 二

# 市域国土空间规划

### 4、农产品生产空间

依托市域内地形地貌特征、资源禀赋和传统优势产业，构建“三区六园”的农产品生产空间。

#### ▶ 三区：

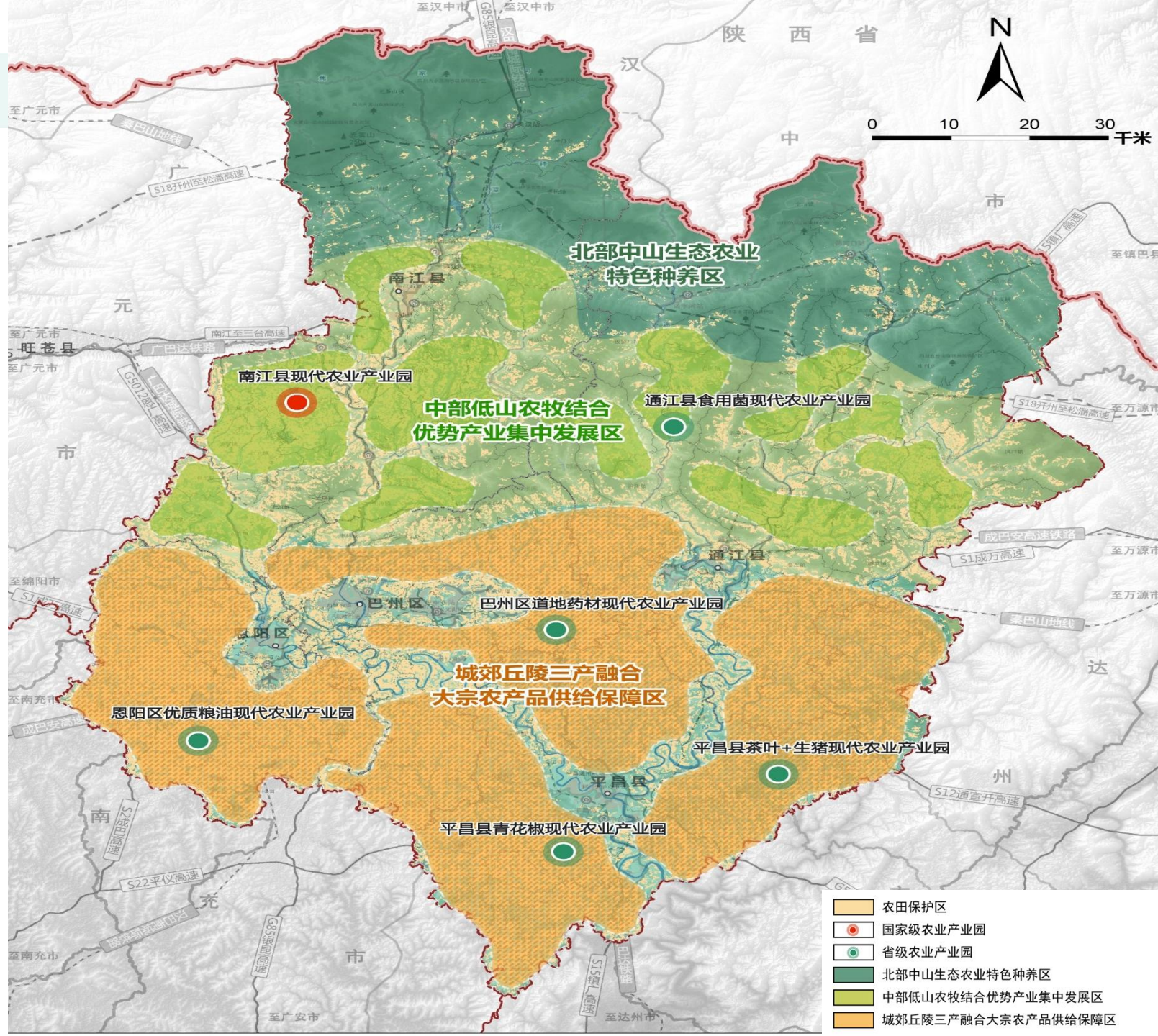
北部中山生态农业特色种养区

中部低山农牧结合优势产业集中发展区

城郊丘陵三产融合大宗农产品供给保障区

#### ▶ 六园：

名称	总面积 (平方公里)	主导产业	级别
南江县现代农业产业园	27	黄羊+金 银花	国家级
巴州区道地药材现代农业产业园	25	中药材	省级
通江县通江银耳现代农业产业园	15	食用菌	省级
恩阳区优质粮油现代农业产业园	12	优质粮油	省级
平昌县青花椒现代农业产业园	42	青花椒	省级
平昌县茶叶+生猪现代农业产业园	45	茶叶+猪	省级



- 农田保护区
- 国家级农业产业园
- 省级农业产业园
- 北部中山生态农业特色种养区
- 中部低山农牧结合优势产业集中发展区
- 城郊丘陵三产融合大宗农产品供给保障区

## 二 市域国土空间规划

### 5、乡村振兴空间

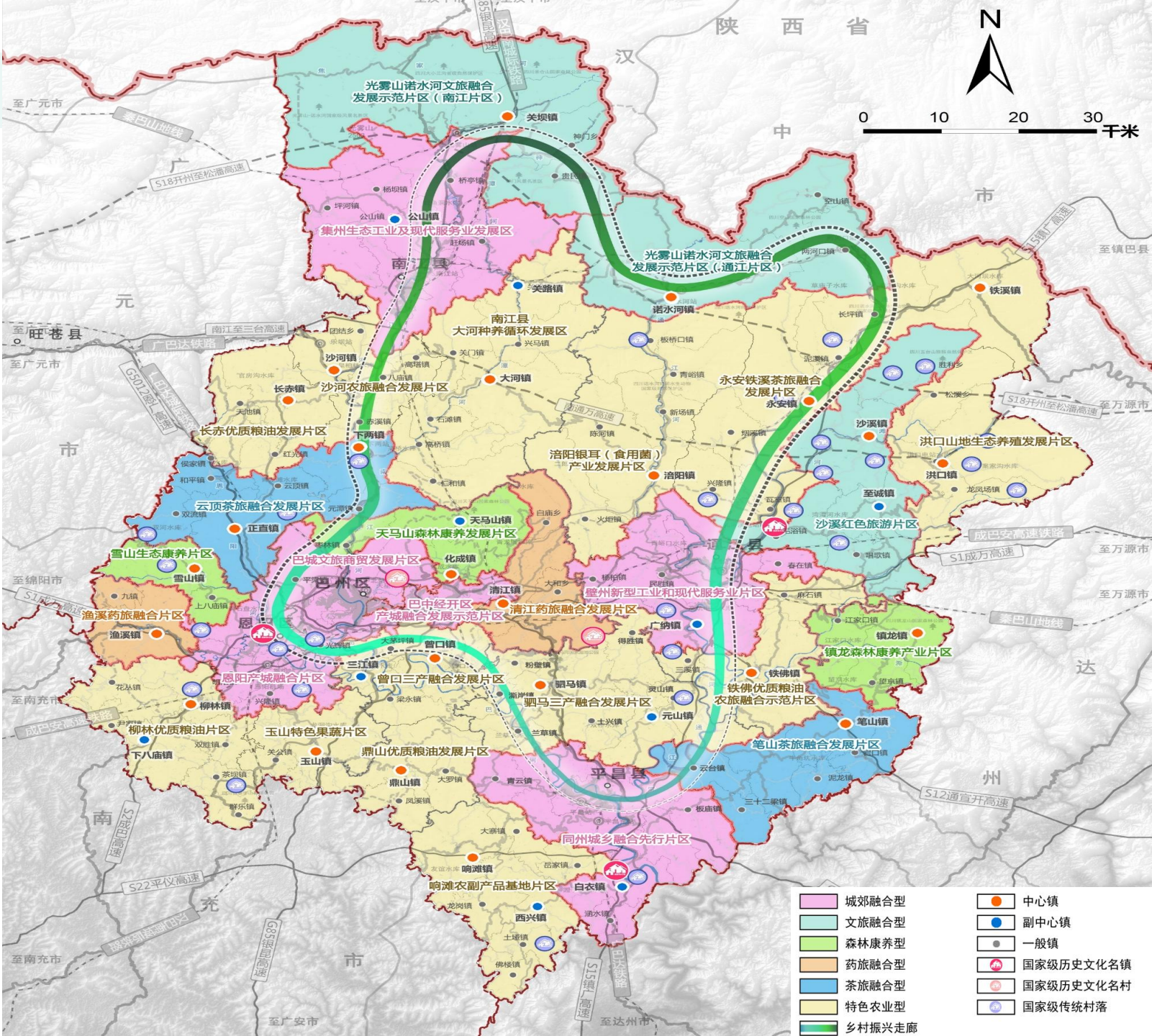
统筹推进乡村振兴，建设宜居宜业和美乡村，构建“环线+片区”的乡村振兴空间，围绕29个乡镇级片区，打造“市域旅游环线”的乡村振兴环。

#### ▶ 环线：

打造围绕“市域旅游环线”的乡村振兴环

#### ▶ 片区：

统筹划分29个镇级片区，重点推进城郊融合型、文旅融合型、森林康养型、药旅融合型、茶旅融合型、特色农业型等六种类型发展。





## 6、综合交通规划

围绕建成“成渝地区北向重要门户枢纽”，深化“八纵八横四环四航”的8844交通体系，强化出川通道、北部山区之间交通联系。

## 八纵：

汉中至巴中至南充铁路  
 银川至巴中至昆明高速公路  
 巴中至成都高速公路  
 镇巴至巴中至广安高速公路  
 通宣开高速  
 G542广元至巴中至万州普通国道  
 G244乌海至巴中至江津普通国道  
 G245巴中至金平普通国道

## 四环：

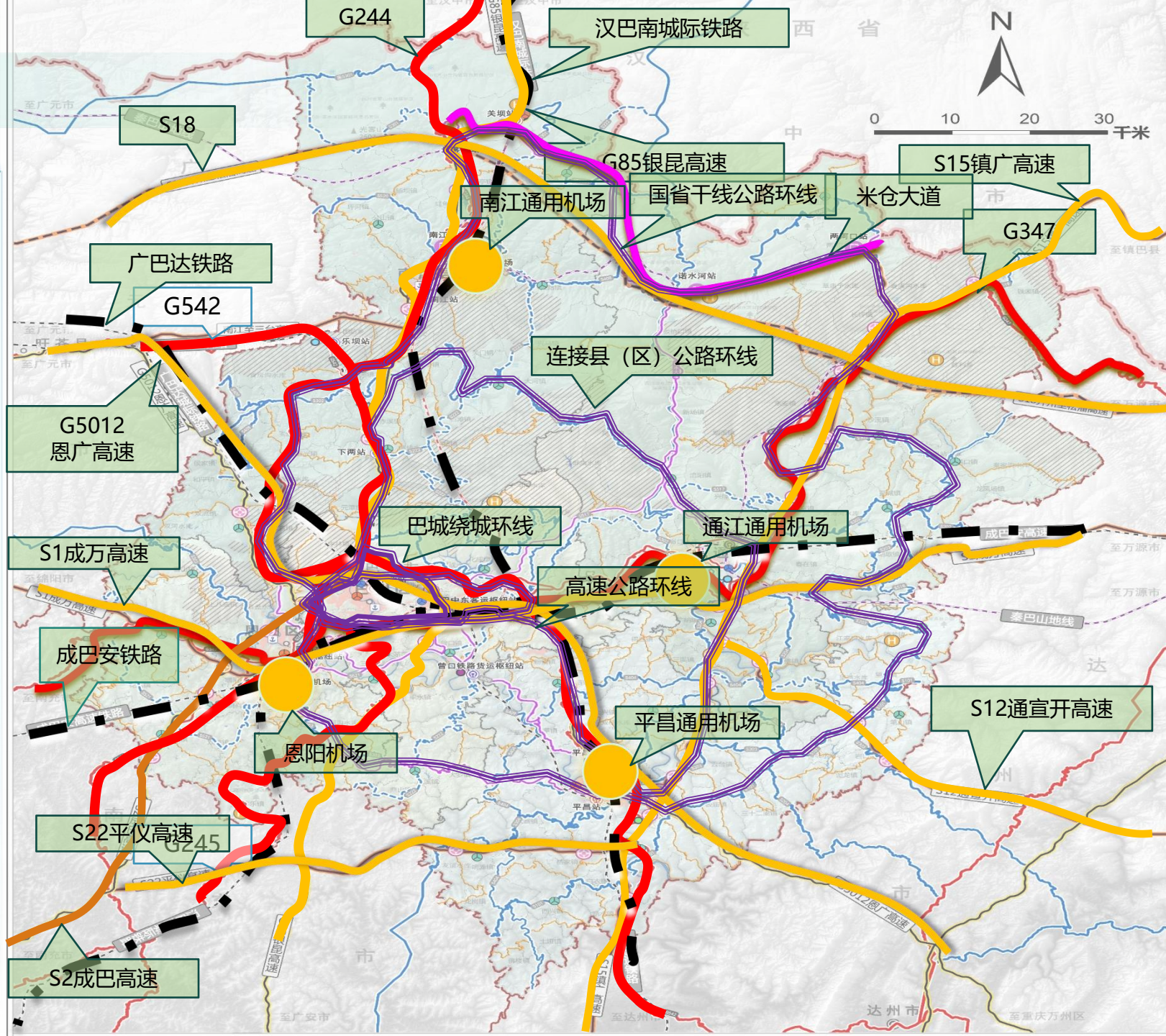
巴城绕城环线  
 高速公路环线  
 连接县（区）公路环线  
 国省干线公路环线

## 八横：

广元至巴中至达州铁路  
 成都至巴中至安康铁路  
 恩施至巴中至广元高速公路  
 绵阳至巴中至万源高速公路  
 盐亭至南江至万源高速  
 G347广元至巴中至万源普通国道  
 平昌至仪陇高速  
 米仓大道

## 四航：

恩阳机场  
 南江通用机场  
 通江通用机场  
 平昌通用机场



## 二

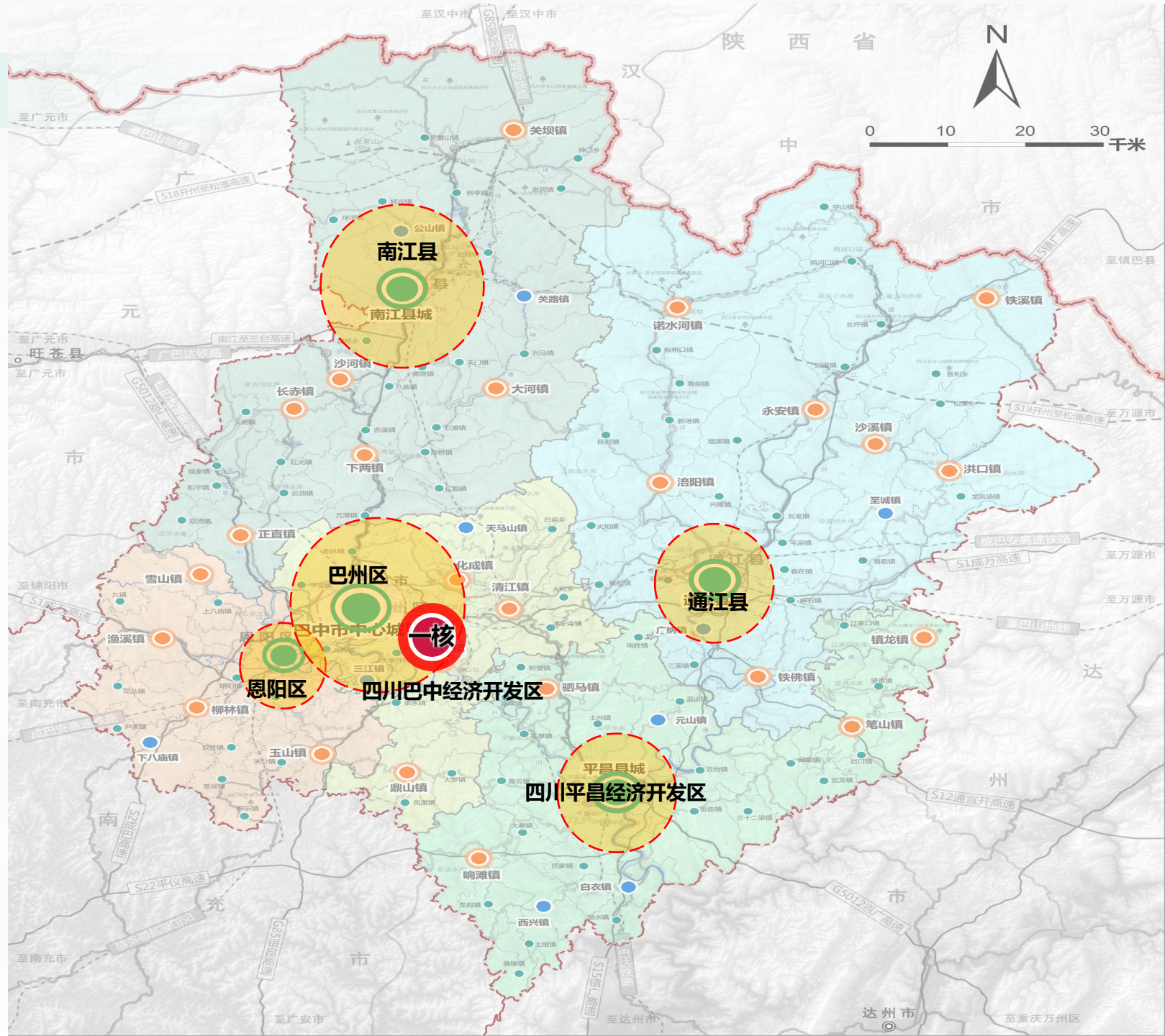
# 市域国土空间规划

## 7、产业发展规划

构建“**一核引领，五区联动**”的工业园区空间布局，加快打造五大产业基地，引导产业集中集约集群发展。

一核：四川巴中经济开发区

五区：巴州区、恩阳区、平昌县、通江县、南江县



## 8、文旅发展规划

构建“三层多要素”历史文化保护体系，立足文化旅游优势资源，形成“一核两廊六区”文旅融合发展格局。

**一核：** 光雾山诺水河文旅融合发展核心增长极

**两廊：** 大巴山生态康养走廊、川陕苏区红色文化走廊

**六区：** 巴州区城市休闲和旅游集散区

恩阳区夜间文化和旅游消费集聚区

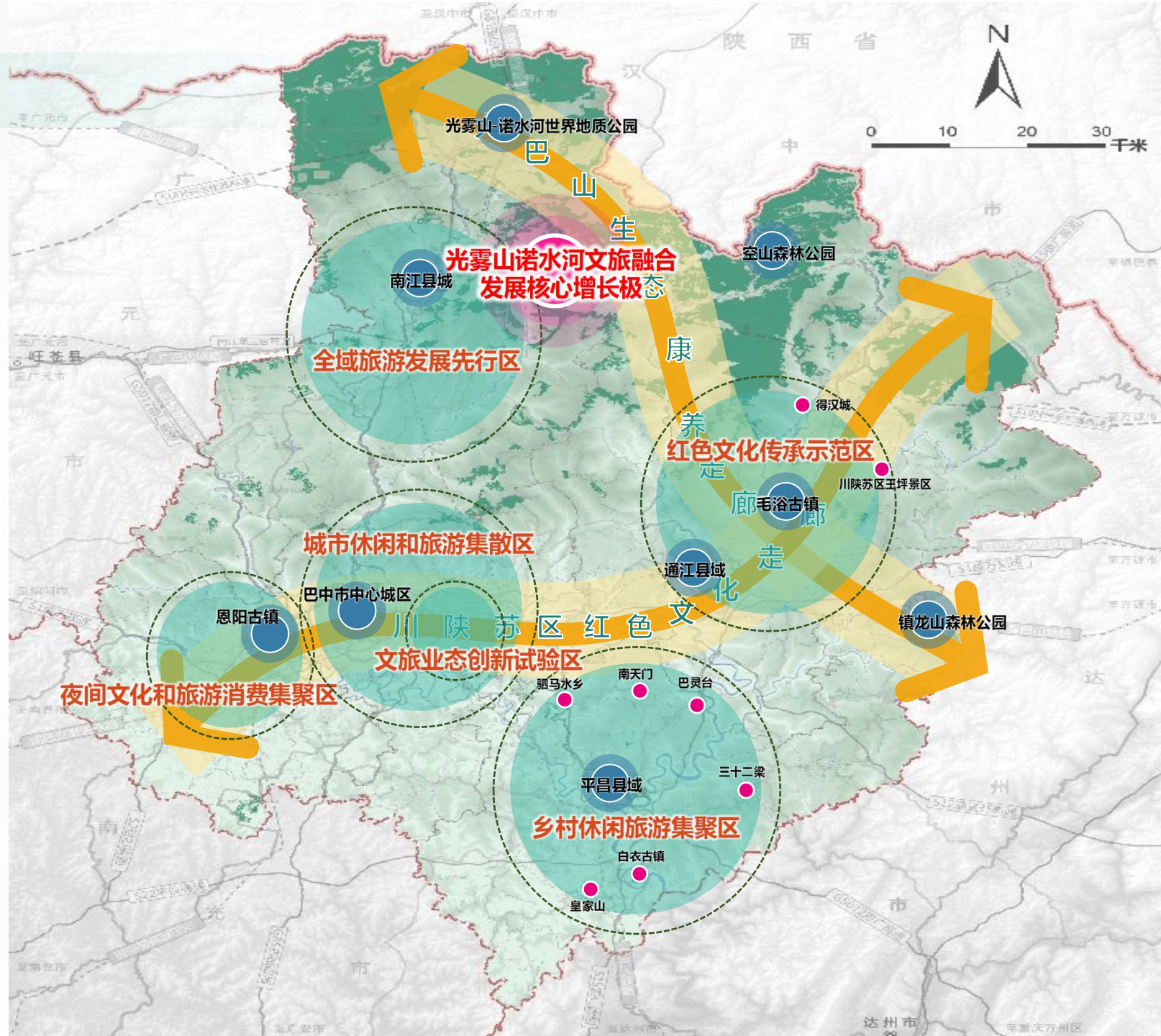
南江县全域旅游发展先行区

通江县红色文化传承示范区

平昌县乡村休闲旅游集聚区

巴中经济开发区文旅业态创新试验区

三层多要素：“三层”即市域、中心城区和历史城区三个保护空间层次。“多要素”即历史文化名城、历史文化名镇、历史文化名村、历史文化街区、历史建筑、不可移动文物、古树名木、非物质文化遗产、传统村落等保护对象。



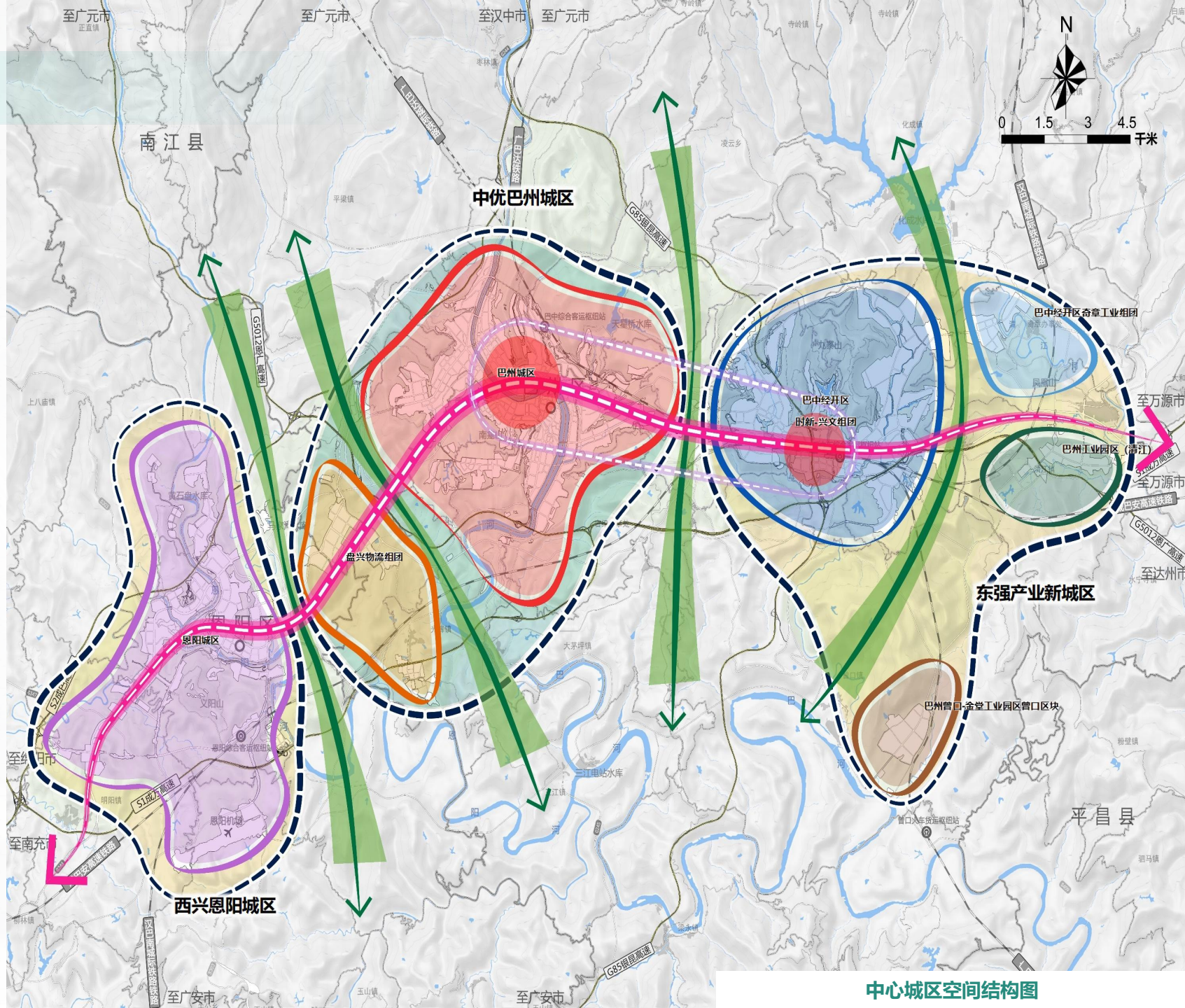
### 三

## 中心城区规划

### 1、城市性质及规模

中心城区确定为**中等城市**（50-100万人口），**城市性质为秦巴山片区中心城市，具有巴文化、红色文化特色的历史文化名城和现代森林公园城市。**

规划至2035年，中心城区城镇人口**90万人**，城镇开发边界范围**10.77万亩**。



中心城区空间结构图

## 2、空间结构及布局

推进“一城三区”一体化发展城市空间布局结构，实施东强、中优、西兴的发展战略。

## 恩阳 门户枢纽优势发展产业、古镇文旅特色聚集人气

拥有高铁和机场，交通要素聚集，是距离国家中心城市最近的区，应发挥门户枢纽优势发展产业。

拥有恩阳古镇的历史文化资源，应发挥文旅特色聚集人气。

## 巴州 政治文化中心

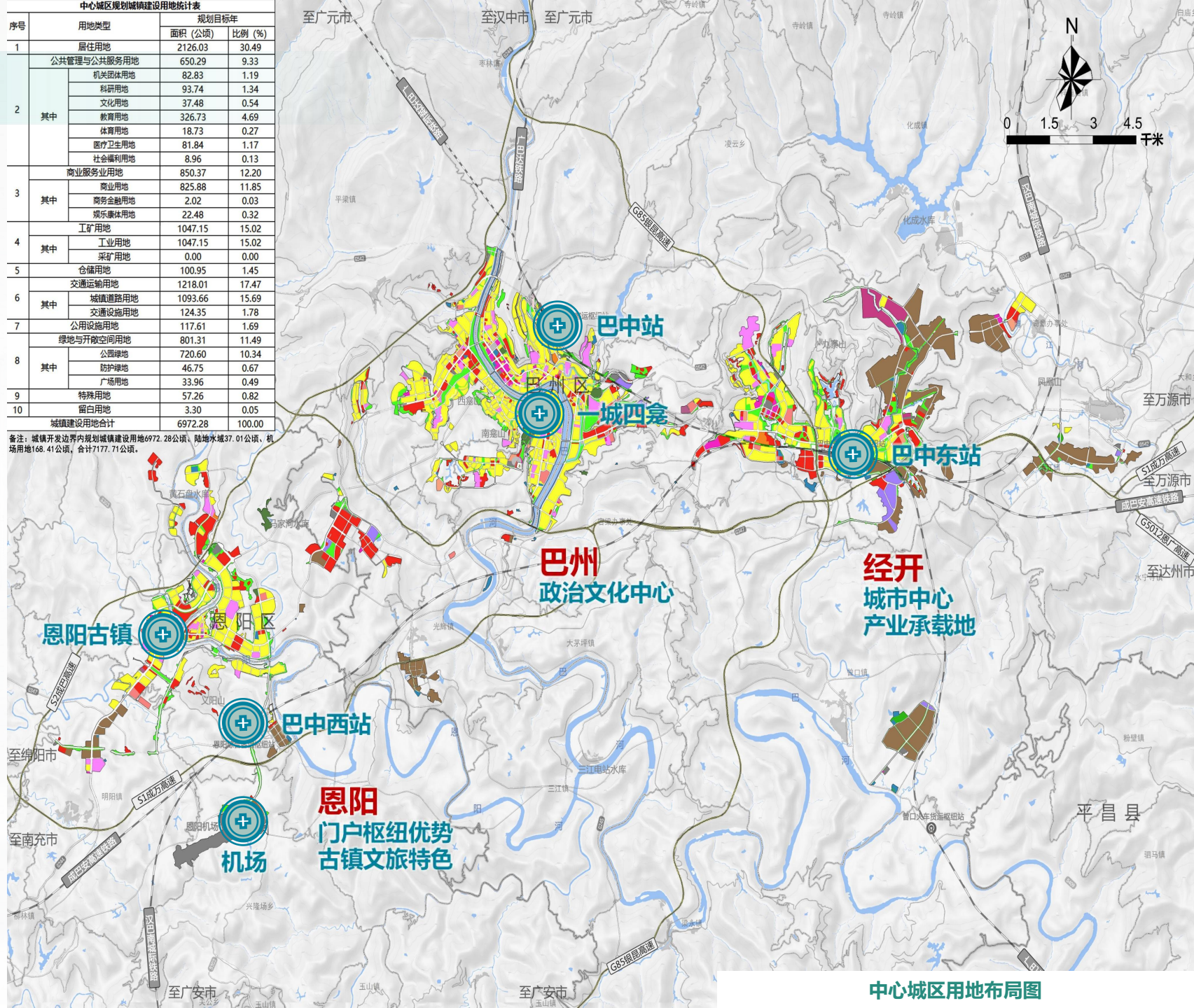
巴中的政治文化中心，拥有一城四龛的独一无二历史文化要素，但城市建设已经趋于饱和，缺乏承载城市未来发展的空间。

## 经开 城市中心、产业承载地

承载未来发展的重要空间，支撑产业发展的核心承载地。

序号	用地类型	规划目标	
		面积(公顷)	比例(%)
1	居住用地	2126.03	30.49
2	公共管理与公共服务用地	650.29	9.33
	机关团体用地	82.83	1.19
	科研用地	93.74	1.34
	文化用地	37.48	0.54
	教育用地	326.73	4.69
	体育用地	18.73	0.27
	医疗卫生用地	81.84	1.17
3	社会福利用地	8.96	0.13
	商业服务用地	850.37	12.20
	商业用地	825.88	11.85
	商务金融用地	2.02	0.03
4	娱乐康体用地	22.48	0.32
	工矿用地	1047.15	15.02
	工业用地	1047.15	15.02
5	采矿用地	0.00	0.00
	仓储用地	100.95	1.45
6	交通运输用地	1218.01	17.47
	城镇道路用地	1093.66	15.69
	交通设施用地	124.35	1.78
7	公用设施用地	117.61	1.69
	绿地与开敞空间用地	801.31	11.49
	公园绿地	720.60	10.34
	防护绿地	46.75	0.67
8	广场用地	33.96	0.49
	特殊用地	57.26	0.82
9	留白用地	3.30	0.05
10	城镇建设用地合计	6972.28	100.00

备注：城镇开发边界内规划城镇建设用地6972.28公顷、陆地水域37.01公顷、机场用地168.41公顷，合计7177.71公顷。



中心城区用地布局图

### 三 中心城区规划

## 3、历史文化保护

形成以巴文化和红色文化为主的  
“一城、一镇、多点”保护格局。

### 一城

巴州古城历史城区：两水环抱、三龕合城、六山相望

### 一镇

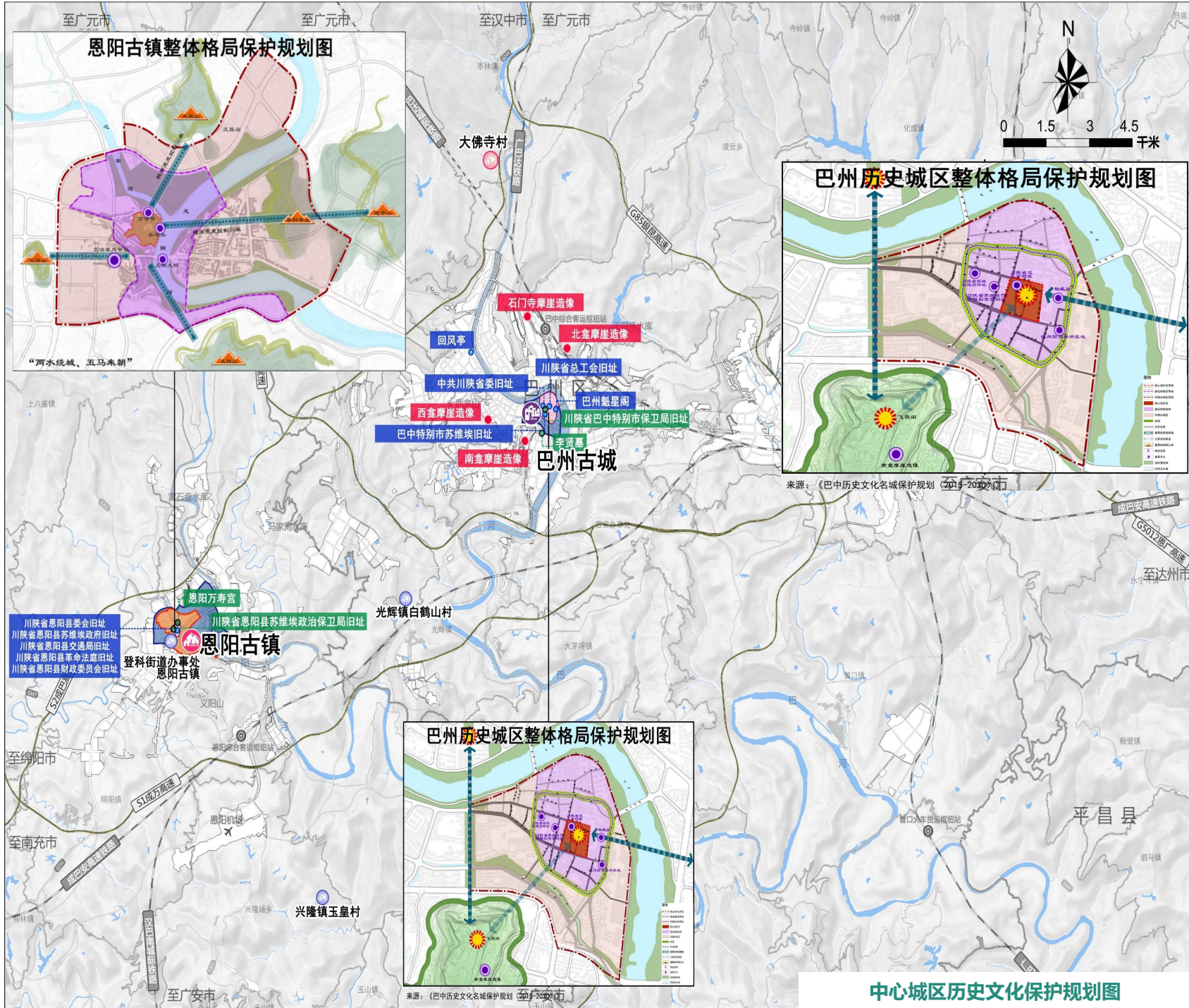
恩阳国家历史文化名镇：两水绕城、五马来朝

### 多点

国保单位4处：石门寺摩崖造像、西龕摩崖造像、南龕摩崖造像、北龕摩崖造像

省保单位6处：回风亭、川陕省总工会旧址、中共川陕省委旧址、  
汉中特别市苏维埃旧址、巴州魁星阁、恩阳古镇革命旧址群

市保单位4处：川陕省汉中特别市保卫局旧址、恩阳万寿宫、  
川陕省恩阳县苏维埃政治保卫局旧址、李贤墓



中心城区历史文化保护规划图

### 三 中心城区规划

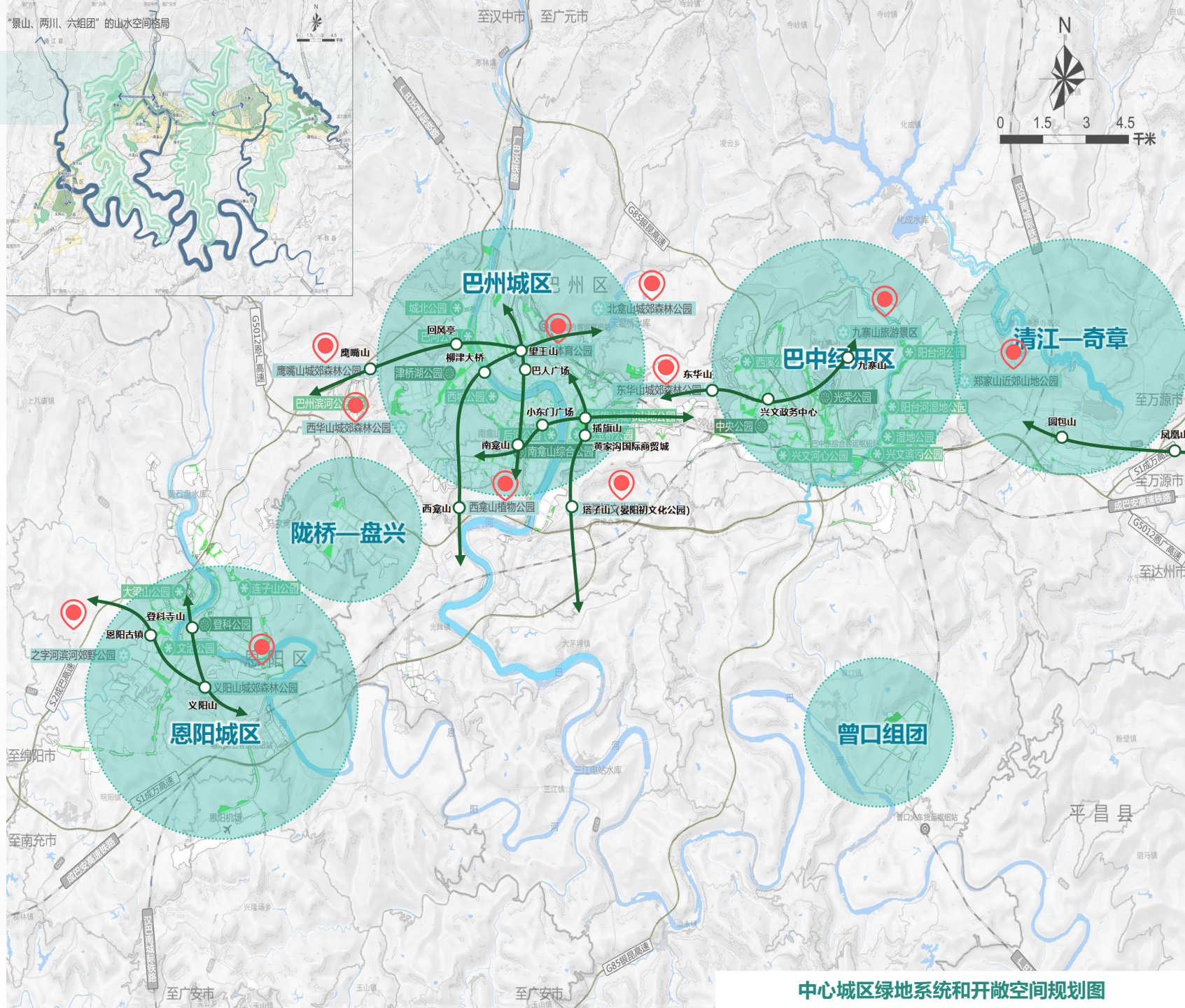
#### 4、绿地山水生态

围绕巴州城区、恩阳城区、巴中经开区等“六片”山水空间格局，塑造城市魅力空间、提升城市品质。依托11处城郊山体公园、10条景观通廊，突出“四龕”摩崖造像、自然山体生态景观，构建连通三区城市生态公园。

**六片：**巴州城区、恩阳城区、陇桥—盘兴、巴中经开区、清江—奇章、曾口组团。

**11处城郊山体公园：**之字河滨河郊野公园、义阳山城郊森林公园、鹰嘴山城郊森林公园、西华山城郊森林公园、西龕山植物园、望王山体育公园、晏阳初文化公园、北龕山城郊森林公园、东华山城郊森林公园、九寨山城郊森林公园、郑家山近郊公园。

**10条景观通廊：**“望王山—巴人广场—南龕山”景观视廊、“南龕山—小东门广场—插旗山”景观视廊、“插旗山—黄家沟国际商贸城—塔子山（晏阳初文化公园）”景观视廊、“西龕山—柳津大桥—望王山”景观视廊、“望王山—回风亭—鹰嘴山”景观视廊、“东华山—兴文政务中心—九寨山”景观通廊、“义阳山—登科寺山”景观通廊、“凤凰山—圆包山”景观通廊、“义阳山—恩阳古镇”景观通廊、登科寺山—恩阳古镇”景观通廊。



中心城区绿地系统和开敞空间规划图

## 5、城市更新

划定“更新单元”，明确其范围及规模，严格落实城市更新底线管控要求，防止大拆大建，提升国土空间开发利用效率。

## 保护更新式

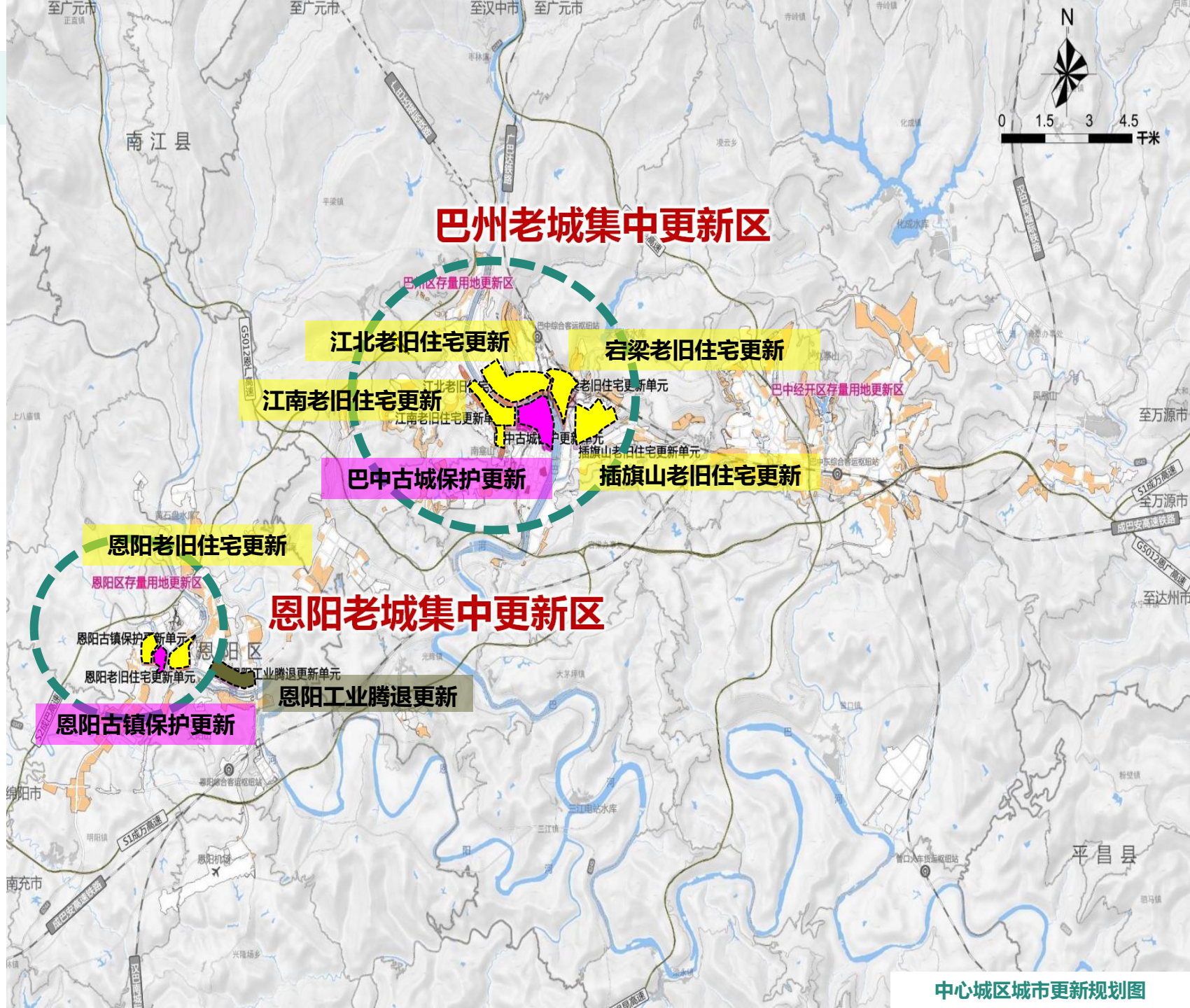
2个单元，保护重要价值的历史文化遗存：  
巴中古城保护更新单元、恩阳古镇保护更新单元

## 整治更新式

6个单元，改善老旧住宅环境：  
江北老旧住宅更新、江南老旧住宅更新、宕梁老旧住宅更新、插旗山老旧住宅更新

## 腾退更新式

1个单元，腾退工业厂房功能：  
恩阳工业腾退更新



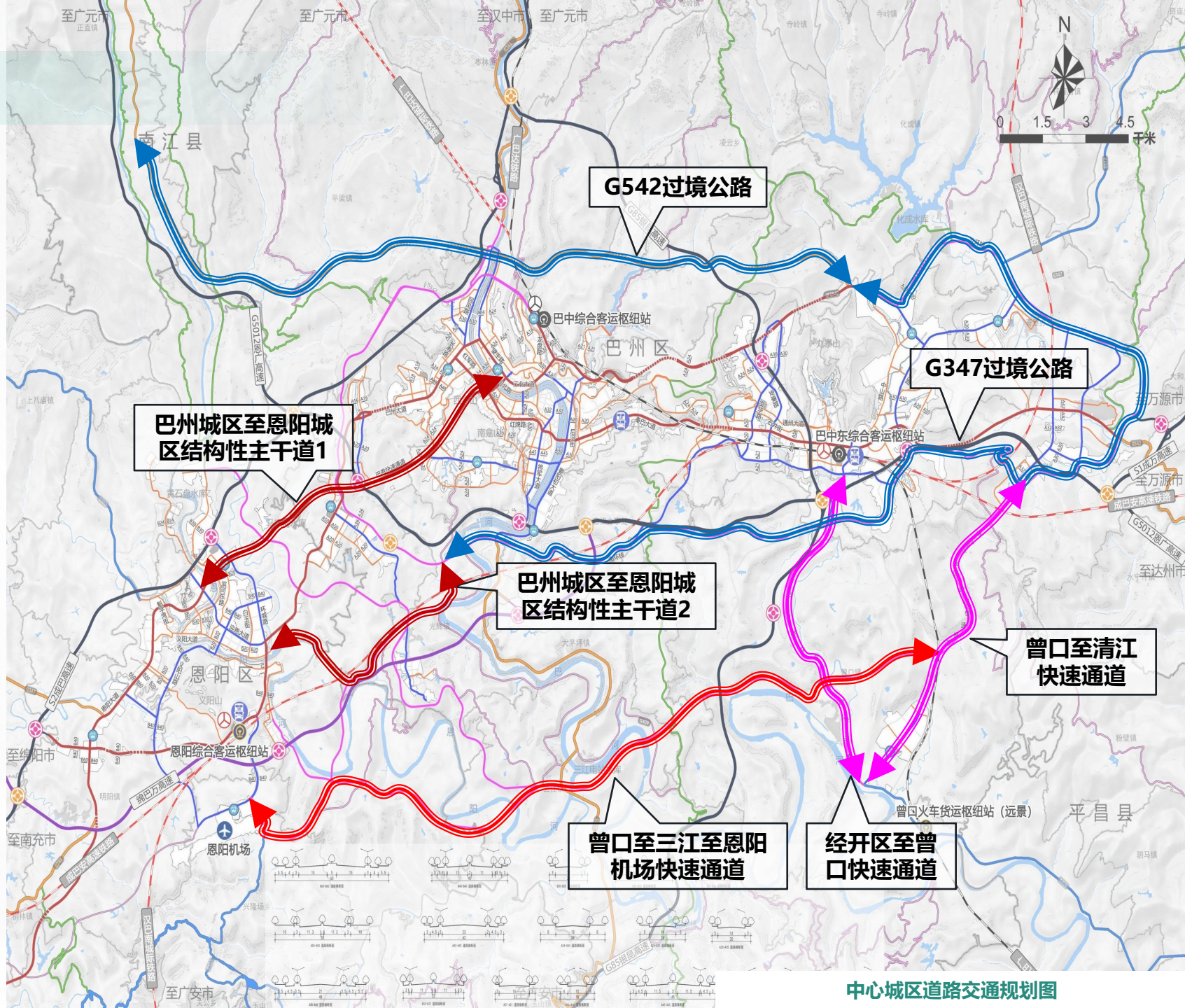


## 6、城市综合交通

加强市中心城区“一城三区”交通联系，在恩阳与巴州之间、巴州与经开之间、工业园区之间增加不少于2条快速通道。

## 主要举措

- 新建2条巴州城区与恩阳城区之间联系干道；
- 新建2条经开区至巴州工业园至曾口化工园区快速通道；
- 新建曾口至三江至恩阳机场快速通道；
- 优化G542、G347过境公路线型。



中心城区道路交通规划图

# 2

## 引领发展

Development leads

- (一) 推进产业兴市
- (二) 推进城乡融合
- (三) 提升功能品质

- (四) 做优开放通道
- (五) 打造新城中心

## 城市发展定位

高质量建设全国革命老区振兴发展示范市，要从巴中资源禀赋出发，从城市发展规律出发，顺应新时代新阶段发展大势，以“两个更好”为引领，以追赶跨越为导向，以发展特色优势产业为主攻方向，坚持政治主动、系统思维、精准理念：

4区

巩固提升**国家生态文明建设示范区**

集成创建**国家经济技术开发区**

创新布局**农业高新技术产业园区**

做优做强**文旅融合发展区**

加快建设**开放合作示范地**

3地

**人才创新集聚地**

**品质生活宜居地**

总体愿景

从 **资源产地**  
迈向 **产业高地**

# — 推进产业兴市

以建设全国革命老区振兴发展示范市为统揽，以培育新质生产力为主抓手，构建以先进制造业为骨干的现代化产业体系，**在优化用地空间基础上，打造优势细分赛道，构建协同创新生态**，拓展开放合作空间，建设现代产业园区，推动产业提质升级，强化发展要素保障。

## 主要任务

### ▶ 打造优势细分赛道

招大引优重点项目，培优育强竞赛选手，着力打造一流品牌

### ▶ 构建协同创新生态

加速创新成果产业化，强化企业创新主体地位，建设一批优质创新平台

### ▶ 拓展开放合作空间

积极参与成渝西产业分工，加强与东部城市合作，全力拓展市场空间

### ▶ 建设现代产业园区

提升园区能级水平，深化产业园区协作，优化园区发展环境

### ▶ 推动产业提质升级

加快推进智改数转，加快推进绿色发展，加快推进融合增效

### ▶ 强化发展要素保障

夯实人才核心支撑，优化用地资源配置，强化能源供应支撑



# 推进产业兴市

聚焦国家战略导向，立足城市资源禀赋，构建特色鲜明、协作紧密、融合发展的“5+2+3”产业体系，坚持细分致胜、赛道思维，优先发展18个细分赛道，快速提升巴中产业标识度和竞争力。

## 5大主导产业

## 2大优势产业

## 3大支撑产业

产业门类	5大主导产业					2大优势产业					3大支撑产业							
细分赛道	能源化工		先进材料			食品饮料		电子信息		医药健康	文旅康养			现代农业		物流业	金融业	信息服务业
重点环节	天然气开采 风电资源开发 光伏资源开发 抽水蓄能制氢	天然气深加工 碳捕集利用	电池材料制造 动力电池拆解利用	非金属矿产开采 非金属矿产加工	木质材料加工 铝型材加工 短流程炼钢	畜禽养殖 肉制品深加工	白酒酿造 茶叶种植及加工 饮料制造	元器件制造	智能终端制造	中药材种植 中药材精深加工	红色文旅	旅居养老	康养建筑	生物育种	特色食用菌	现代物流	金融服务	数据存算
主要标志性产品与服务	天然气 风电 分布式光伏 绿氢	电子化工材料 医用化工材料	锂离子电池材料 钠离子电池材料	石墨新材料 纳米碳 酸钙	高品质家具板材 新型铝板 幕墙	冷鲜肉 休闲食品 肉类预制菜	优质白酒 精制茶 矿泉水 功能饮料	传感类元器件 电路类元器件 连接类元器件 显示器件	可穿戴设备 智能家居 智能终端 智能车载设备	中药饮片 中成药 药食同源产品 中药日化品	研学旅行 红色旅游 红色文创 低空旅游	养老服务 生态旅游 森林康养 休闲度假	城市康养综合体 森林疗养场所 友好型建筑 康养建筑全生命周期服务	海福特种牛 青峪猪种猪 南江黄羊 山地梅花鸡 神鸡 通江银耳新菌株	通江银耳 银耳深加工产品	零担物流 冷链物流 供应链物流	信贷产品 产业投资基金	数据存储 算力服务
主要标志性产品与服务	物品运输、仓储、分拣、配送等智慧物流	金融产品开发及应用	数据中心建设 与运维 算力中心建设 与运维 软件开发与应用															

# 推进产业兴市

**构建“一核多区”发展模式**，强化巴中经开区兴文组团、奇章组团和巴州清江组团、曾口组团极核作用，整合优化恩阳区、南江县、通江县工业园区，突出扩容赋能增效，同步推进平昌经开区跨越振兴发展。

**规模发展5大主导产业**（能源化工、先进材料、食品饮料、电子信息、医药健康），**提升发展2大优势产业**（文旅康养、现代农业），**联动发展3大支撑产业**（物流、金融、信息服务）。

**南江县产业赛道**  
高端肉制品、饮料及名优酒、矿物功能材料、绿色建材（4个）

**恩阳区产业赛道**  
高端肉制品、饮料及名优酒、智能终端、电子元器件、先进电池材料、绿色建材（6个）

**恩阳产业功能区**

**巴州区产业赛道**  
绿色建材（1个）

**南江产业功能区**

**巴州产业功能区**

**巴中经开区产业功能区**

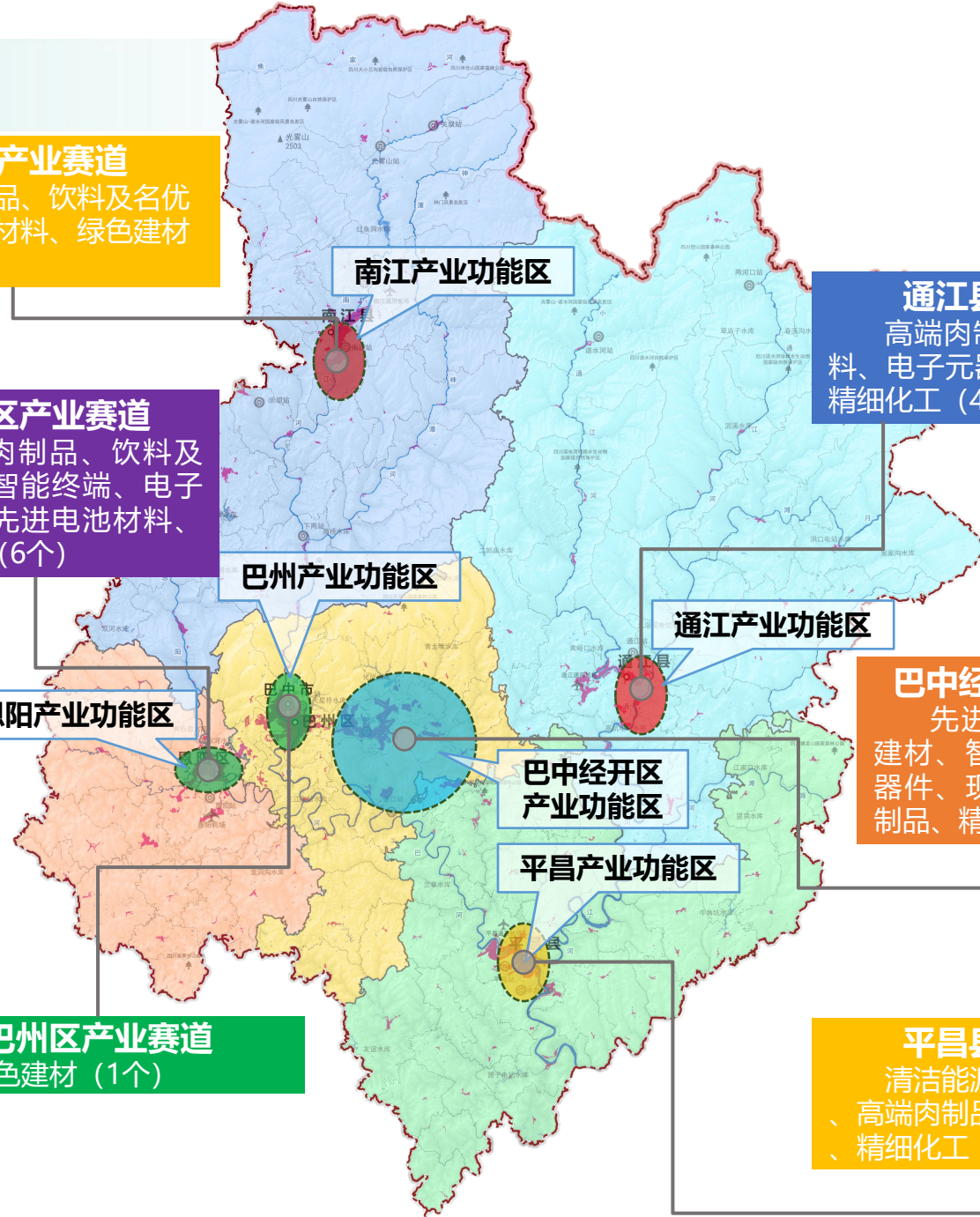
**平昌产业功能区**

**通江县产业赛道**  
高端肉制品、矿物功能材料、电子元器件、清洁能源、精细化工（4个）

**通江产业功能区**

**巴中经开区产业赛道**  
先进电池材料、绿色建材、智能终端、电子元器件、现代中药，高端肉制品、精细化工（7个）

**平昌县产业赛道**  
清洁能源、饮料及名优酒、高端肉制品、先进电池材料、精细化工（5个）

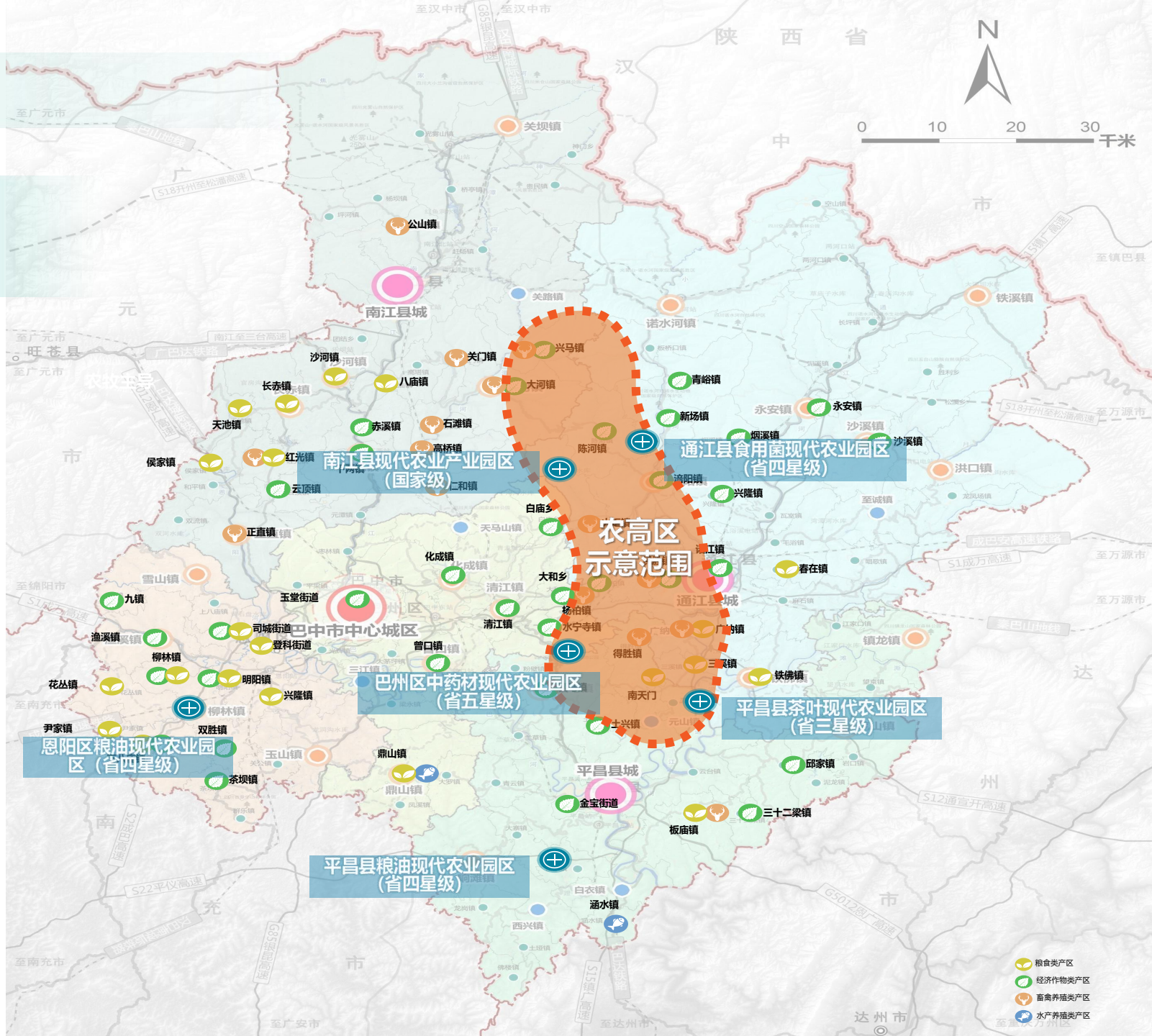


# 一 推进产业兴市

## 2、创新布局农业高新技术产业园区，推进空间聚合

依托平昌县北部、通江县南部、南江县南部、巴州区东部优质种养资源，以“秦巴山区特色高效农牧业”为主题，按国家示范区标准布局建设农业高新技术产业园区。构建“核心区引领+示范区带动+延展区辐射”空间布局。

聚焦空山牛、南江黄羊、青峪猪、山地梅花鸡和茶叶、金银花、枳壳、淫羊藿等优势种植资源，开展新品种选育、主推品种筛选、地方标准制定科技攻关。

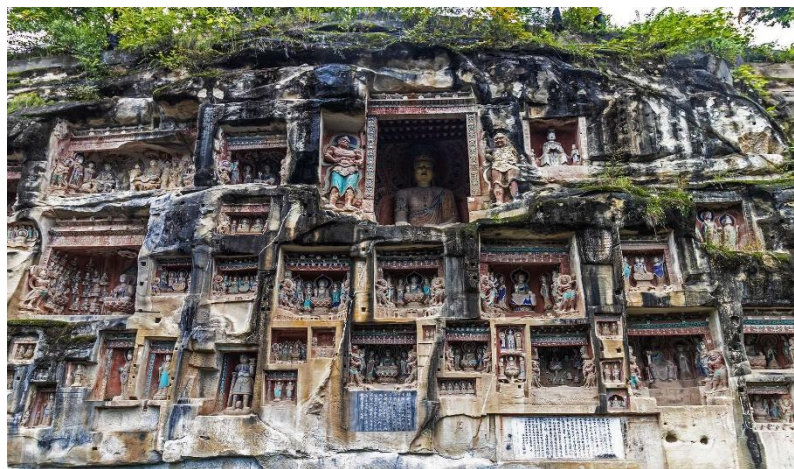




# — 推进产业兴市

## 3、做优做强文旅融合发展区，优化文旅发展空间

**充分发掘巴文化、红色文化、石窟文化，擦亮巴文化中心、川陕苏区首府、晏阳初故里三张文化名片，恢复部分“九井十八街”“早晚恩阳河”风貌，塑造具有巴中特色的历史文化商业街区，彰显“巴城巴人巴风”韵味。**



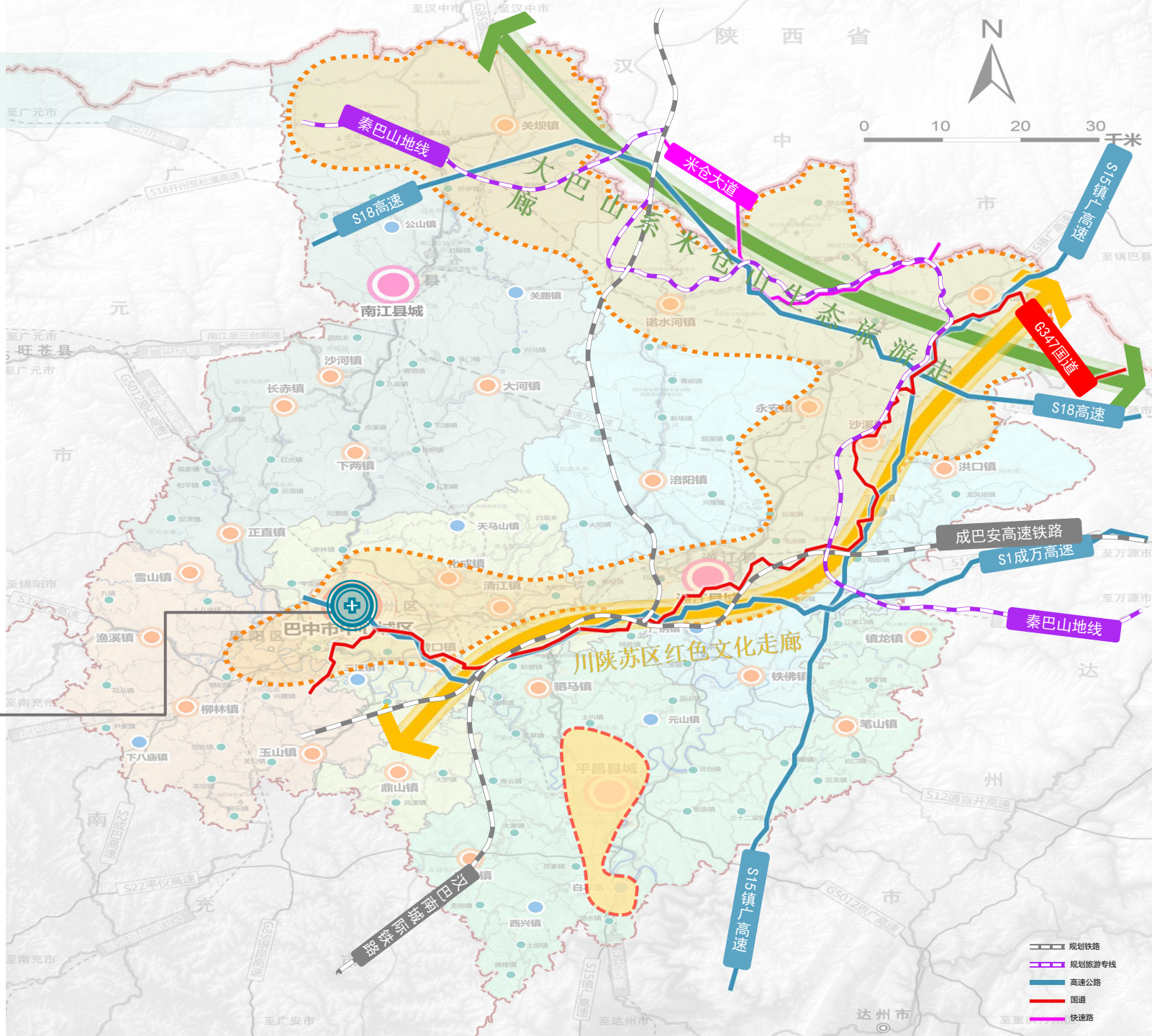
# 一 推进产业兴市

## 3、做优做强文旅融合发展区，优化文旅发展空间

打造“**四龕护城**”文旅品牌，促进传统文化与红色文化融合互动，培育精致露营、山地探险、观星观鸟等分众化“出圈”场景。



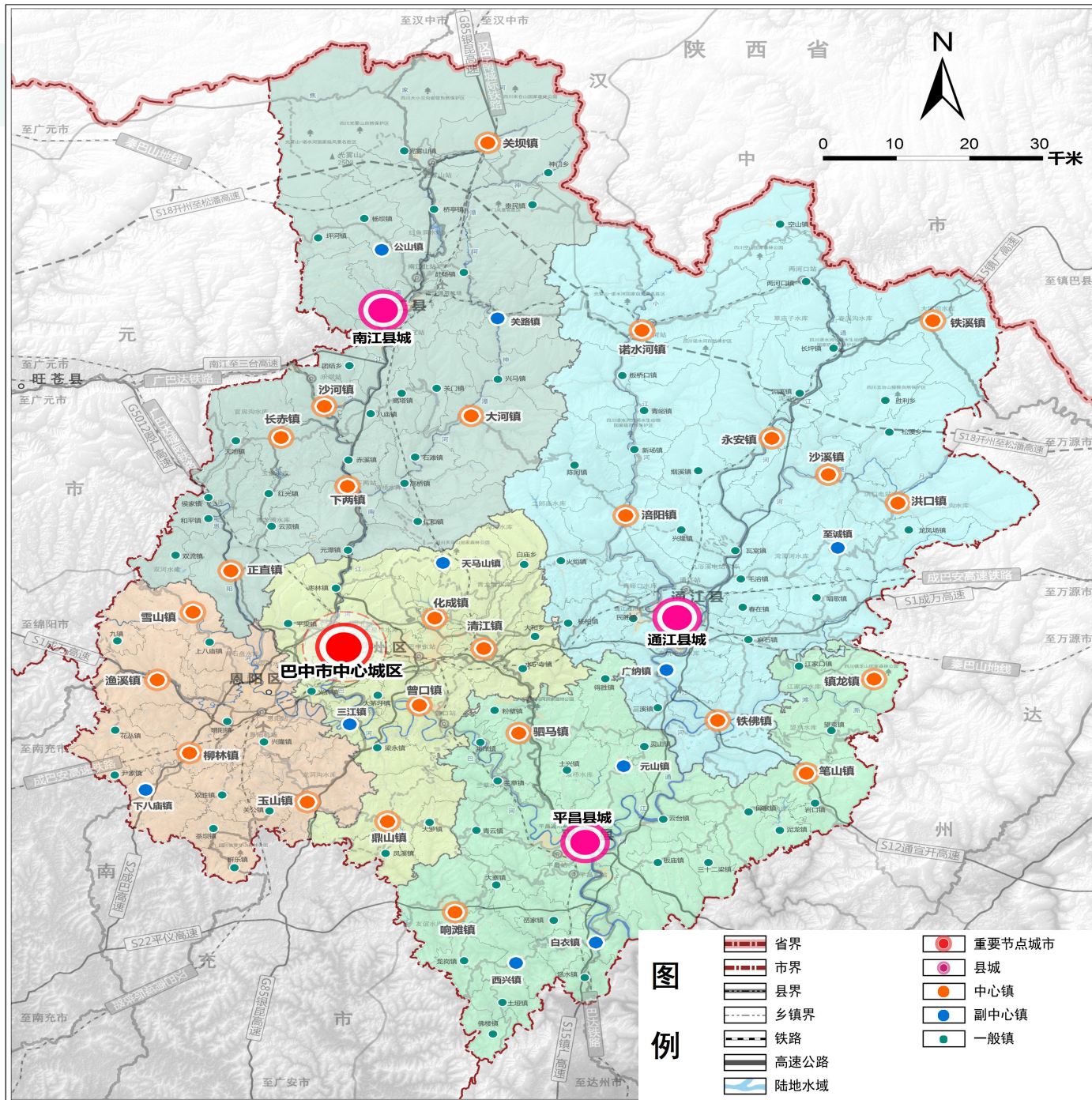
中心城区“四龕护城”格局



## 二 推进城乡融合

### 1、提升县城综合承载能力

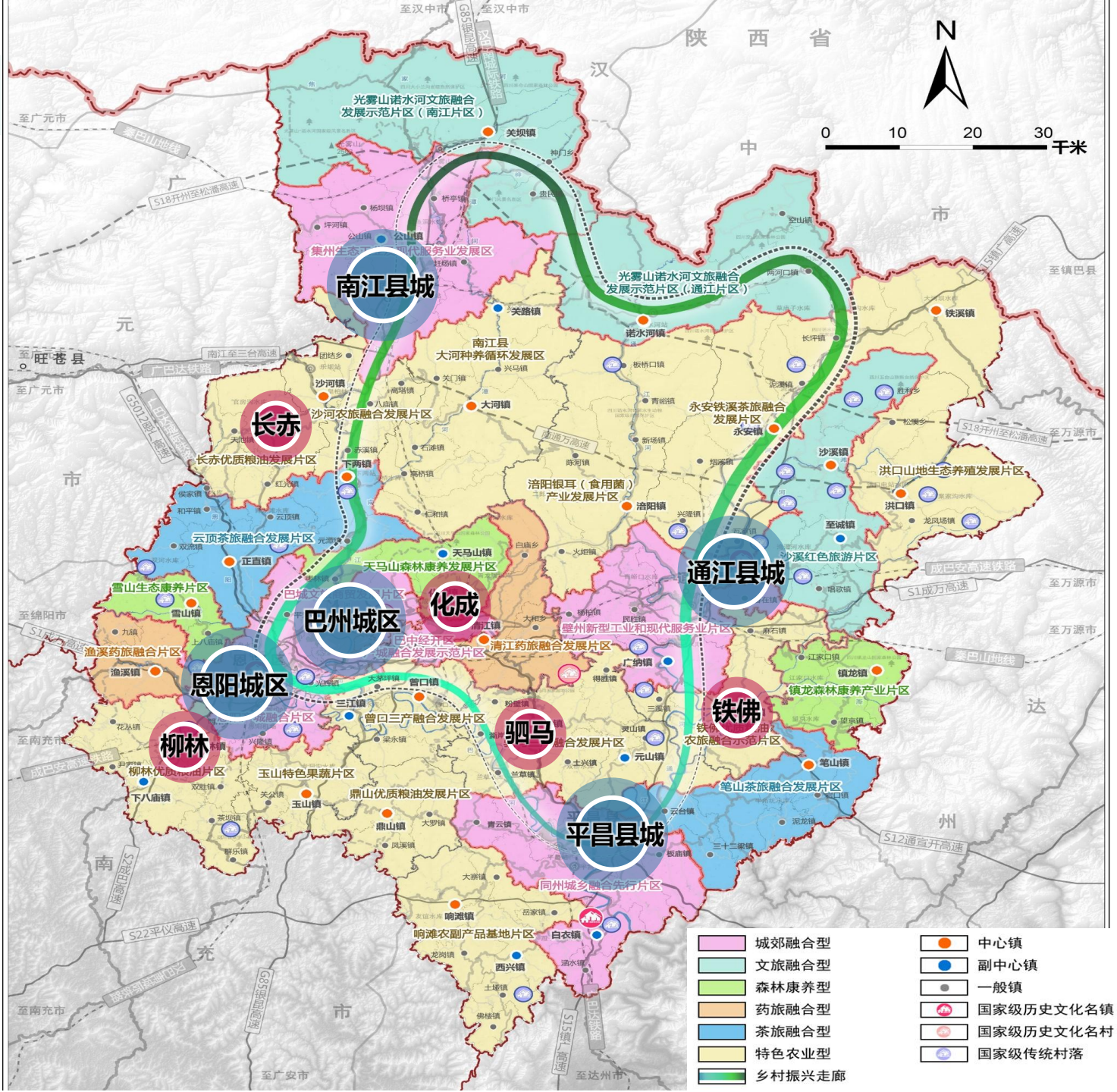
深入推进以县城为重要载体的新型城镇化建设，打造3个副中心（南江县城、通江县城、平昌县城）、29个乡镇级片区、25个中心镇和10个副中心镇的城镇组团，全面提升城镇资源要素集聚力、区域经济带动力、宜居品质吸引力、城乡融合辐射力。



## 二 推进城乡融合

### 2、推进城乡融合发展

在市区、县城周边选取发展基础好、潜力大、有特色的乡镇或村，如**化成、驷马、长赤、铁佛、柳林**等作为试点，通过基础设施从城市向乡村延伸，实现城乡公共服务均等化，促进人口聚集，传承地域文化，塑造乡村特色，**推动农文旅融合发展。**



## 二

# 推进城乡融合

## 2、推进城乡融合发展

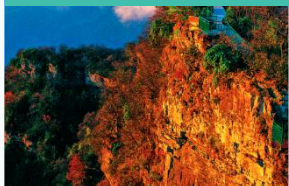
深度挖掘历史、文化、自然等资源，融合乡村特色民居，创新发展乡村康养旅游。


推出“森林+温泉疗养”“森林+静心修养”“森林+深度睡眠”康养产品。


### 资源禀赋

- ▶ 全市森林覆盖率63.18%，野生动植物达2600余种，四川盆地北缘山地重要的生物基因库；
- ▶ 全年空气质量优，被誉为“天然氧吧”；
- ▶ 秦巴山地天然药库——药用野生动植物、矿物达1600多种，自然储量达到6万吨。

### 品牌



 春赏山花

 夏看山水

 秋观红叶

 冬览冰挂



 天然药库

 天然氧吧

 康养运动

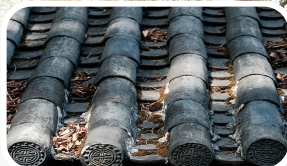
## 二

# 推进城乡融合

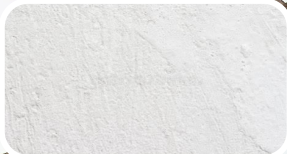
## 3、强化乡村风貌管控

编制《巴中乡村地区农房及庭院风貌控制导则》，引导县（区）农村人居环境整治，稳步提升村容村貌，大力改善居住环境，**打造干净整洁、村容靓丽、环境优美的美丽乡村。**

采用小青瓦进行屋面修缮并完善屋顶结构层次



立面米白色真石漆粉刷



建筑立面增加照片展示墙烘托院落氛围



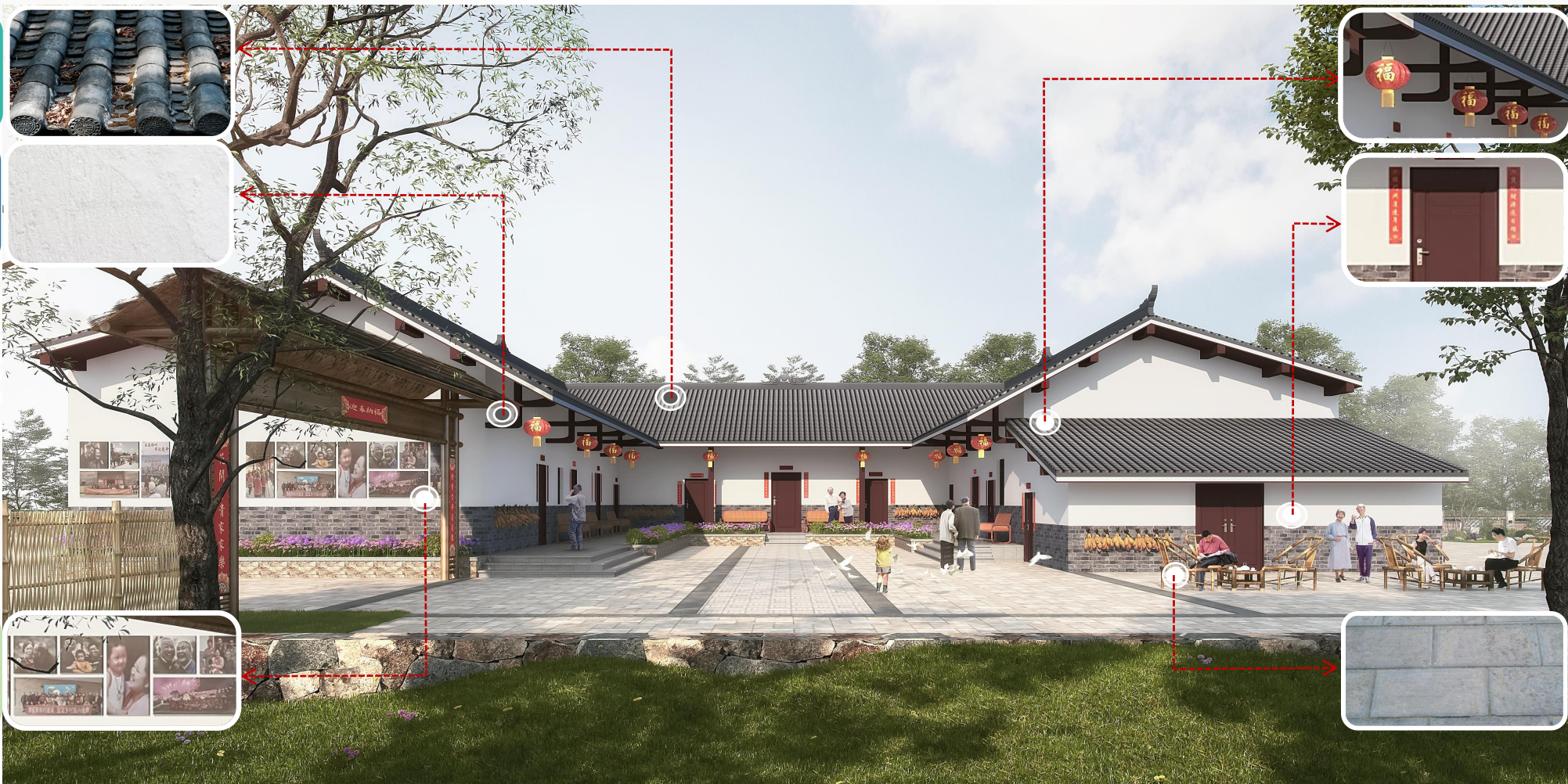
加固原建筑构件并重新粉刷红色涂料



老旧门窗更新



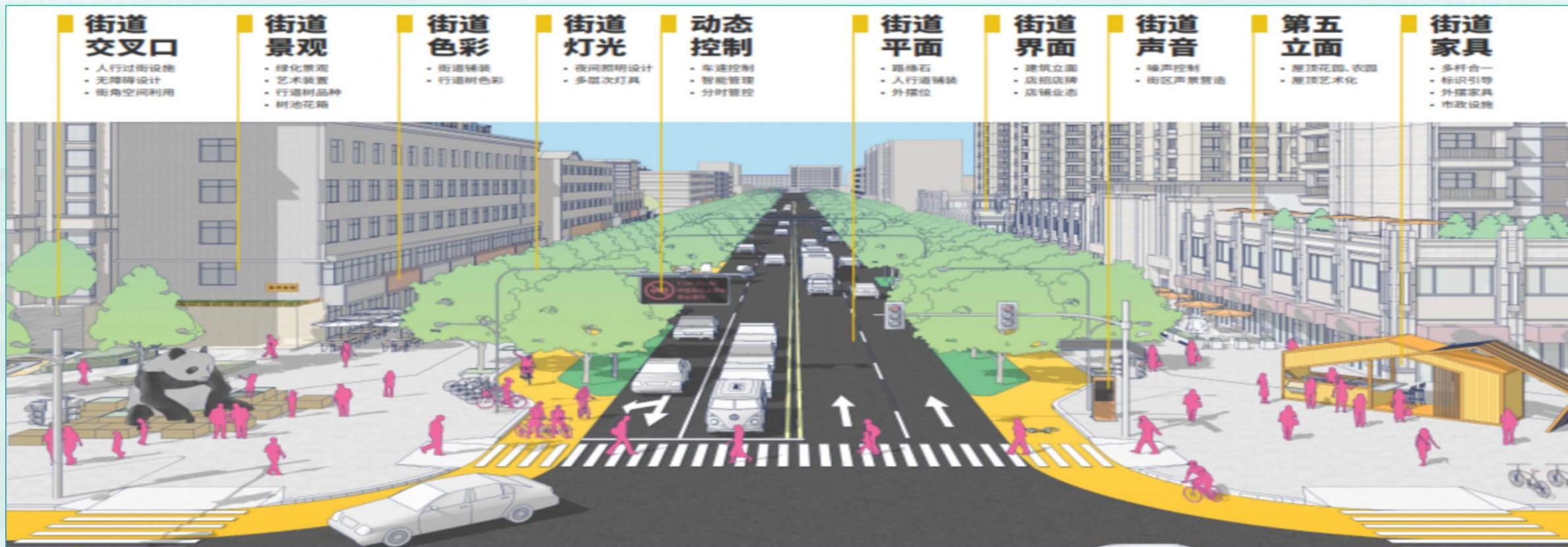
墙裙贴小青砖



## 1、完善管控导则 增加城市温度

增加城市温度，引导县（区）执行。

编制《巴中市城市街道空间提升设计导则》，强调构建人车分流的慢行友好街道，激发沿街公共空间的交流和活力。



### 三 提升功能品质

#### 1、完善管控导则 增加城市温度

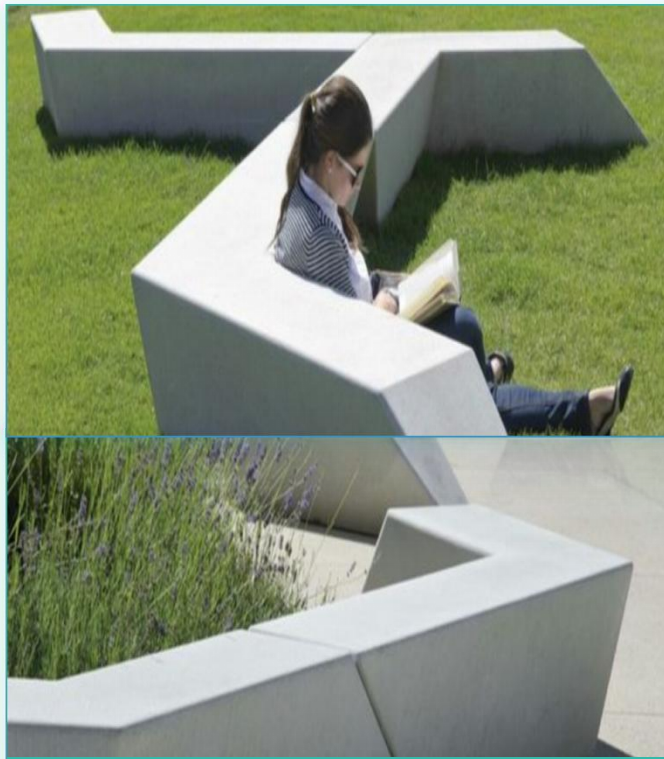
通过绿化广场、标识标牌、公交座椅、城市家具、无障碍设施等方面的提升，打造城市街道人性化的U型界面，形成导则示范推广。



视线焦点（大路口艺术感大雕塑）



智慧化公交站台



艺术化设施、坐凳



彩绘、涂装



标识标牌



### 三 提升功能品质

#### 2、实施城市更新 提升城市品质

开展城市体检，以城市体检发现问题、城市更新解决问题的联动路径，系统开展城市体检工作，并在此基础上，科学编制《巴中市中心城区城市更新建设规划》，围绕民生居住、缓堵保畅、便民利民、生态品质、城市发展等方面加强城市更新项目编制储备。

## 3、打通城市堵点 优化交通体系

➤ 通过增设连接线、打通道路断点、缓解交通堵点、开辟快速通道，强化城市交通联系。



### ▶ 增设连接线，增强枢纽节点接驳效率

打通巴恩快速通道，接南、北环线、秦巴大道、恩阳机场等干道，提升枢纽与公交、道路接驳转换效率。

### ▶ 打通道路断点，完善路网微循环

主要打通巴州区老城区域（如文庙街、桂花路等区域）断头路，畅通片区交通微循环。

### ▶ 缓解交通堵点，提升通行效率

通过交叉口渠化、拓宽、信号灯改造等措施，缓解节点拥堵，提升路网通过能力。

### ▶ 开辟快速通道，连接产业园区

优先开辟连接盘兴物流园、循环经济产业园、经开化工园（曾口区块）、巴州工业园快速通道。



- 铁路
- 高速公路
- 结构性主干道
- 主干道
- 新建结构性主干道
- 新建主干道
- 互通立交
- 高速出入口
- 高铁站
- 机场



# 提升功能品质

## 4、建设绿色便捷公共交通系统

构建“干线公交+社区公交”系统，打造城市枢纽、重要景区一体化的换乘体系，提升公交服务水平，完善公交枢纽站、首末站、公交站设施体系，编制《巴中市中心城区综合交通专项规划》。



公交枢纽站



公交首末站



公交停车场



公交站



2035年  
绿色交通分担率大于**70%**  
(公交、慢行)



2035年  
500米站点覆盖**90%**



图例

— 公交快线

— 公交普线

— 公交支线

— 旅游线





## 提升功能品质

### 5. 统筹停车设施，改善静态交通供需关系

- 构建以配建停车场为主，路外公共停车场为辅，路内停车场为补充的停车系统
- 集约利用停车空间，结合公共停车场设置智慧停车楼，结合城市边角空地增设立体停车位
- 合理管控路内停车，制定差异化停车收费标准



边角空地增设立体停车位



配建停车场机械停车位



智慧停车诱导系统

## 6.构建慢行系统，突出城市漫步文化表达



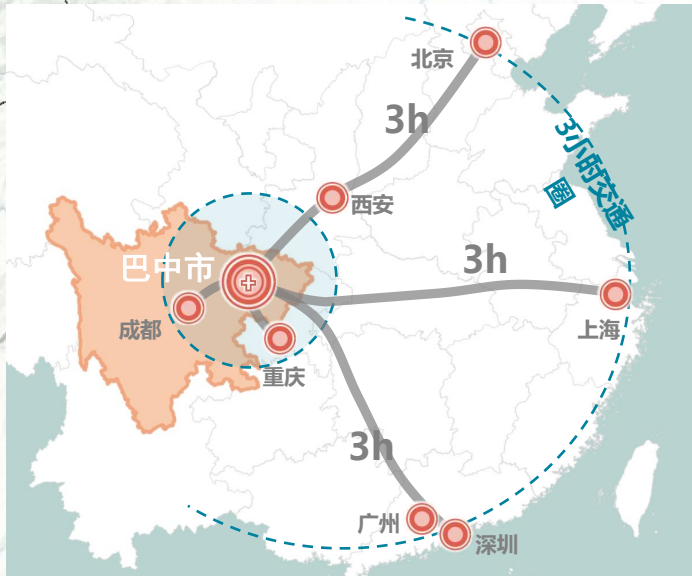
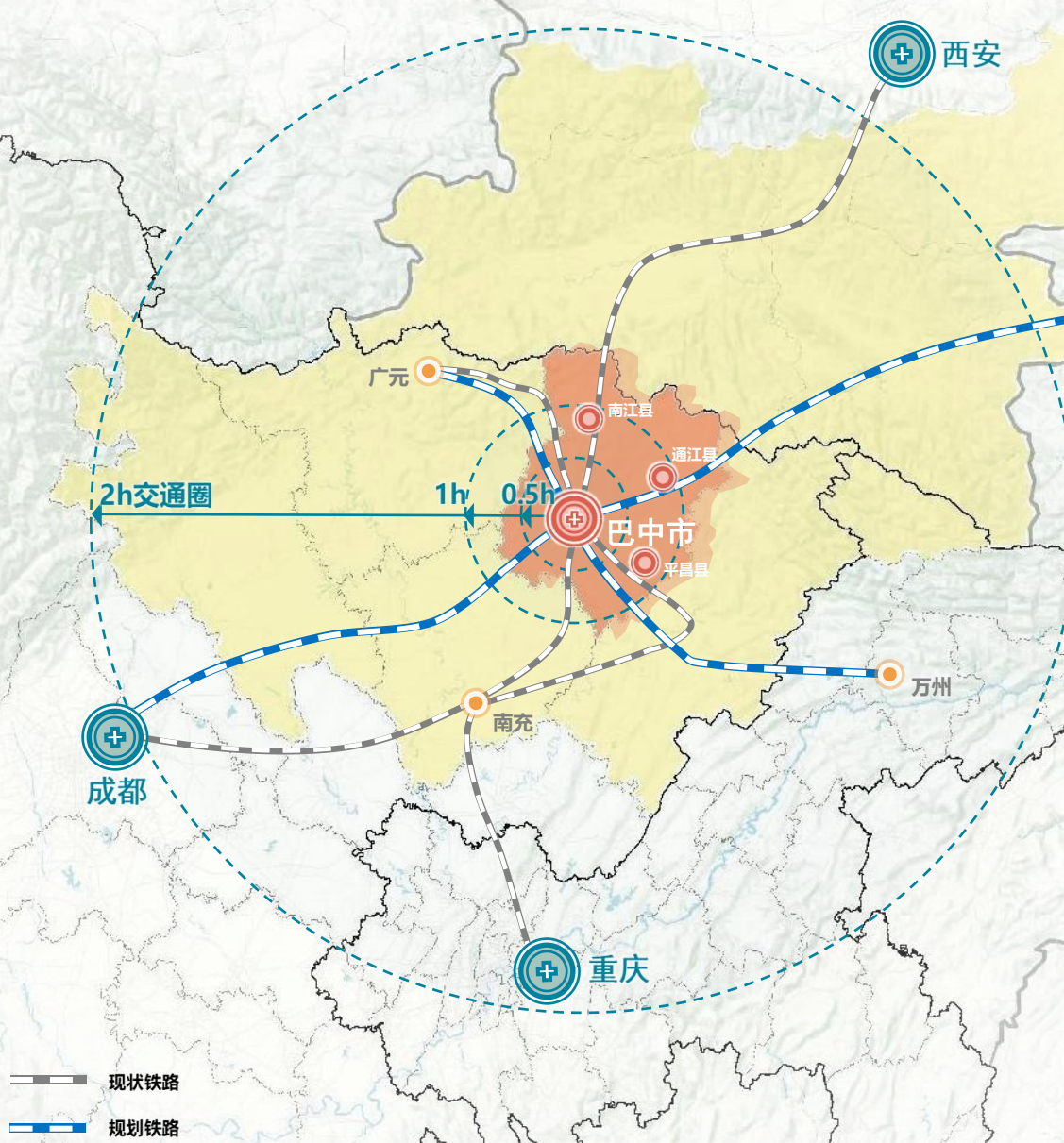
以东南西北龕为门户节点，建立巴中Citywalk（城市漫步）系统

串联自然山水、历史遗存、开放空间等公共资源，承载正月十六等传统节日，突出立体分台的城市特色，彰显“四龕护城”的空间格局，强化历史传承的文化表达

# 四

## 做优开放通道

➤ 依托机场、高铁站等重要节点，布局建设综合客运枢纽，积极发展公铁联运、陆空联运、高铁快运等多式联运方式。



—— 现状铁路  
—— 规划铁路

# 四

## 做优开放通道

选取机场、高铁站、交通干道、城市出入口等节点进行景观提升，作为巴中城市印象的“第一眼”，高度概括巴中文化内核，提取巴中红色基因，展示巴中城市名片，彰显巴中城市魅力。



## 五 打造科创中心

依托科创中心—体育中心片区和巴中东站—九寨沟山片区规划建设**城市中心**，规划面积约3.81平方公里。

科创中心  
商务中心  
体育中心

占地面积：1.67平方公里  
商业商务：19.78公顷  
行政办公：11.89公顷  
居住空间：36.32公顷  
生态空间：47.04公顷

九寨沟山

商旅中心  
交通枢纽

占地面积：2.14平方公里  
商业商务：30.77公顷  
居住空间：24.26公顷  
生态空间：62.33公顷

巴中东站

通过在经开区打造城市中心，植入城市发展动能极核，进而健全企业服务功能、提升公共服务水平、增加城市消费场景、实现九寨沟山生态价值转化，全面助力巴中高质量发展



## 五 打造新城中心



- 1 滨水集中商业区  
13500 m<sup>2</sup>
- 2 科创办公  
126330.92 m<sup>2</sup>
- 3 路演广场
- 4 精品下沉商业  
4200 m<sup>2</sup>
- 5 下沉运动公园  
1800 m<sup>2</sup>
- 6 辅助商业  
1200 m<sup>2</sup>
- 7 星级酒店  
25000 m<sup>2</sup>
- 8 湿地公园
- 9 特色商业街  
3500 m<sup>2</sup>

## 五 打造新城中心

编制《巴中东站TOD—九寨沟一体化设计》，发挥资源与空间优势，抓住高铁开通契机，立足省级经开区，推进产城融合、站城融合、交旅融合。

汉巴南铁路南充至巴中段，计划2024年6月底建成通车；铁路建成后将打通成都平原经济区。汉巴南高铁巴中境内设巴中东站、恩阳站。

巴中东站



站房面积24000平方米，采用高架式站型是汉巴南高铁全线建设规模最大的车站。



巴中东站TOD—九寨沟一体化设计

# 巴中东站TOD-九寨山一体化设计

生态康养目的地

在地产品展示地

全域旅游中转地

投资兴业发展地

按照“车站就是目的地”思路和站城融合理念，将高铁枢纽地区规划成为“投资兴业发展地、全域旅游中转地、生态康养目的地、在地产品展示地”，拉近巴中与成渝西三大国家中心城市客商的时间距离，促进高端要素集聚，带动全域发展。

## 五 打造新城中心



编制《中交王府井-万达商业中心公共空间提升方案》，依托省级现代服务业集聚区创建服务业高质量发展示范区，整合周边商业要素，建设城市级商圈，打造市级商业中心。结合半岛水岸空间打造桥头节点，连接王府井和万达广场，同时向南向北构建慢行绿道连接插旗山和塔子山登山步道，与周边地区充分互动融合，形成活力极核。

3

# 完善机制

Institutional System

# 按照“两规范、两制定、一严格”的要求 统一标准、规则、专家、监督等方面

## 巴中市国土空间规划和耕地保护委员会工作规则（试行）

### 第一章 总则

第一条 为深入贯彻习近平总书记关于建立国土空间规划体系并监督实施的耕地保护系列重要指示精神，全面落实党中央、国务院和省委、省政府关于国土空间规划和耕地保护的决策部署，强化国土空间规划引领和管控约束，压紧压实耕地保护责任，经市委、市政府研究同意，决定整合设立国土空间规划和耕地保护委员会，作为市政府协调机构，不再保留国土空间规划委员会、市耕地保护工作联席会、市耕地保护工作领导小组、市自然资源领域突出问题清理工作领导小组四个议事协调机构。参照国土空间规划、耕地保护、自然资源领域突出问题清理等相关要求，明确市国土空间规划和耕地保护委员会工作职责，规范运行程序，特制定本工作规则。

第二条 市国土空间规划和耕地保护委员会是市政府进行国土空间规划和耕地保护决策的议事机构，负责研究全市国土空间规划和耕地保护领域的重大事项，并向市政府提出研究意见，提供决策依据。

### 第二章 机构设置

第三条 市国土空间规划和耕地保护委员会主任2名，由市委和市政府主要领导担任；第一副主任2名，由市委副书

## 专家委员会评审（咨询）工作规则（试行）

### 第一章 总则

第一条 为贯彻落实新发展理念，突出规划公共政策属性，引领品质宜居城市建设，充分发挥专家作用，体现规划的前瞻性和科学性，根据《中华人民共和国土地管理法》和《中华人民共和国城乡规划法》等法律，结合巴中市实际，制定本规则。

第二条 本规则所称评审（咨询）专家，是指已纳入巴中市国土空间规划和耕地保护委员会专家委员会（以下简称专委会）专家库管理，并接受于专委会，以独立身份参加规划评审的人员。

第三条 专委会是巴中市国土空间规划和耕地保护委员会的附属机构，办公室负责专委会的日常管理。专委会由国土空间规划、城乡规划、区域发展与规划、资源环境与城乡规划、建筑设计、结构工程、市政工程、水利工程、隧道工程、环境工程、风景园林、社会、经济和法律、国土、生态修复等方面资深专家组成。

第四条 专委会负责依照有关法律法规的规定，对提交国土空间规划和耕地保护委员会议题进行客观公正地提出评审或咨询意见建议，为国土空间规划和耕地保护工作提供参考。

## 1 规范市、县（区）规划审批程序

## 2 规范市、县（区）专家库

## 3 制定市、县（区）国土空间规划和耕地保护委员会工作规则

## 4 制定《巴中市国土空间规划技术管理规定》

## 5 严格落实耕地保护，规范土地管理，推进耕地保护重大问题整改

## 关于严格落实耕地保护制度进一步规范土地管理的通知（试行）

各县（区）党委、政府，巴中经开区、文旅新区党工委、管委会，市级相关部门：

为深入贯彻党中央、国务院关于严格保护耕地的决策部署，建立健全耕地保护“长牙齿”硬措施工作机制，现就进一步规范土地管理的有关事项通知如下：

一、科学规范项目选址选线管理。各类建设项目及设施农业项目、农村道路在选址阶段应报县（区）国土空间规划和耕地保护委员会研究，其中市级及以上发展改革委（核准、备案）项目、市中心城区城镇开发边界内项目经县（区）初审并报市国土空间规划和耕地保护委员会研究。国土空间规划和耕地保护委员会重点研究用地是否符合土地管理法律法规和政策规定、选址是否符合国土空间规划和“三区三线”管控要求。

二、构建占用耕地的前置评价机制。对新增建设用地占用耕地建立前置评价制度，坚持“凡用地，先评价”。未通过评价的项目相关部门不得办理立项、用地等审批手续。确保开发边界内项目和非粮选址项目的占用耕地前置评价依托现有的土地征收成片开发方案、节约集约用地论证分析、项目建议书或可行性研究报告审查等环节工作开展，不得新增行政审批环节。

三、严格落实耕地用途管制制度。将耕地和永久基本农田保护作为必须完成的重大政治任务，严格开展耕地保护责任田

## 《巴中市城市规划管理技术规定（2024年修订）

### 第一章 总则

第一条 为进一步加强和规范城市规划管理，保障城市规划的落地，建设品质宜居巴中，根据《中华人民共和国城乡规划法》《四川省城乡规划条例》及相关法律法规、规章、技术规范及标准，结合巴中市实际，制定本规定。

第二条 本规定适用于巴中市中心城区规划区内控制性详细规划、修建性详细规划、专业规划、专项规划的编制及各类建设项目的规划管理。规划区内的临时建设、村（居）民建房按有关规定执行。

对城市重点区域和重要节点应开展城市设计，提出地块指标及城市设计导则，各类专项规划应符合已颁布的相关专业技术规范及标准。

第三条 通江县、南江县、平昌县可参照本规定，结合本地区实际制定相应的管理规定或补充规定。

第四条 各类规划设计应遵循创新、协调、绿色、开放、共享的发展理念，落实统一规划、合理布局、节约土地、因地制宜、配套建设、综合开发的原则，贯彻“适用、经济、绿色、美观”的建设方针，将以人为本、尊重自然、传承历史、绿色低碳理念融入城市规划全过程，实施城市更新，推广小街区制，推进海绵城市建设。

第五条 编制城市规划和实施规划管理应采用2000国家大